

OptiPlex 5000 Micro

Service-Handbuch

Hinweise, Vorsichtshinweise und Warnungen

 **ANMERKUNG:** Eine ANMERKUNG macht auf wichtige Informationen aufmerksam, mit denen Sie Ihr Produkt besser einsetzen können.

 **VORSICHT:** Ein VORSICHTSHINWEIS warnt vor möglichen Beschädigungen der Hardware oder vor Datenverlust und zeigt, wie diese vermieden werden können.

 **WARNUNG:** Mit WARNUNG wird auf eine potenziell gefährliche Situation hingewiesen, die zu Sachschäden, Verletzungen oder zum Tod führen kann.

Kapitel 1: Arbeiten an Komponenten im Inneren des Computers.....	6
Sicherheitshinweise.....	6
Vor der Arbeit an Komponenten im Innern des Computers.....	6
Sicherheitsvorkehrungen.....	7
Schutz vor elektrostatischer Entladung (ESD).....	7
ESD-Service-Kit.....	8
Transport empfindlicher Komponenten.....	9
Nach der Arbeit an Komponenten im Inneren des Computers.....	9
BitLocker.....	10
Kapitel 2: Entfernen und Einbauen von Komponenten.....	11
Empfohlene Werkzeuge.....	11
Schraubenliste.....	11
Hauptkomponenten des OptiPlex 5000 Micro.....	12
Seitenabdeckung.....	14
Entfernen der Seitenabdeckung.....	14
Anbringen der Seitenabdeckung.....	15
Frontverkleidung.....	17
Entfernen der Frontblende.....	17
Installieren der Frontblende.....	18
Festplattenbaugruppe.....	18
Entfernen der Festplattenbaugruppe.....	19
Einbauen der Festplattenbaugruppe.....	20
Entfernen der Festplattenlaufwerkhalterung.....	21
Installieren der Festplattenhalterung.....	21
SSD-Festplatte.....	22
Entfernen des M.2-2230-PCIe-SSD-Laufwerks.....	22
Einbauen des M.2-2230-PCIe-SSD-Laufwerks.....	23
Entfernen des M.2 2280-PCIe-SSD-Laufwerks.....	24
Einbauen des M.2 2280-PCIe-SSD-Laufwerks.....	25
WLAN-Karte.....	26
Entfernen der WLAN-Karte.....	26
Einbauen der WLAN-Karte.....	27
Lautsprecher.....	29
Entfernen des Lautsprechers.....	29
Einbauen des Lautsprechers.....	29
Lüfterbaugruppe.....	30
Entfernen der Lüfterbaugruppe.....	30
Einbauen der Lüfterbaugruppe.....	32
Kühlkörper.....	34
Kühlkörper entfernen.....	35
Einsetzen des Kühlkörpers.....	35
Knopfzellenbatterie.....	37
Entfernen der Knopfzellenbatterie.....	37

Einsetzen der Knopfzellenbatterie.....	37
Speichermodule.....	38
Entfernen der Speichermodule.....	38
Einsetzen der Speichermodule.....	39
Optionale E/A-Module (Typ C/HDMI/VGA/DP/Seriell).....	40
Entfernen optionaler E/A-Module (Typ C/HDMI/VGA/DP/Seriell).....	40
Einbauen optionaler E/A-Module (Typ C/HDMI/VGA/DP/Seriell).....	42
Prozessor.....	44
Entfernen des Prozessors.....	44
Einbauen des Prozessors.....	45
Interne Antenne.....	47
Entfernen der internen Antenne (Position 1).....	47
Einbauen der internen Antenne (Position 1).....	47
Entfernen der internen Antenne (Position 3).....	48
Einbauen der internen Antenne (Position 3).....	49
SMA-Antennen-Kit.....	50
Entfernen der SMA-Antenne (Position 3).....	50
Installieren der SMA-Antenne (Position 3).....	51
Systemplatine.....	53
Entfernen der Systemplatine.....	53
Systemplatine installieren.....	55
Kapitel 3: Treiber und Downloads.....	59
Kapitel 4: BIOS-Setup.....	60
Aufrufen des BIOS-Setup-Programms.....	60
Navigationstasten.....	60
Einmaliges F12-Startmenü.....	60
System-Setup-Optionen.....	61
Aktualisieren des BIOS.....	70
Aktualisieren des BIOS unter Windows.....	70
Aktualisieren des BIOS in Linux und Ubuntu.....	70
Aktualisieren des BIOS unter Verwendung des USB-Laufwerks in Windows.....	71
Aktualisieren des BIOS über das einmalige F12-Startmenü.....	71
System- und Setup-Kennwort.....	72
Zuweisen eines System-Setup-Kennworts.....	72
Löschen oder Ändern eines vorhandenen System- oder Setup-Kennworts.....	73
Löschen von Kennwörtern für BIOS (System-Setup) und Systemkennwörtern.....	73
Kapitel 5: Troubleshooting.....	74
Diagnose der Dell SupportAssist-Systemleistungsprüfung vor dem Start.....	74
Ausführen der SupportAssist-Systemleistungsprüfung vor dem Systemstart.....	74
Integrierter Selbsttest des Netzteils.....	74
Systemdiagnoseanzeigen.....	75
Wiederherstellen des Betriebssystems.....	77
Zurücksetzen der Echtzeituhr (RTC).....	77
Sicherungsmedien und Wiederherstellungsoptionen.....	78
Ein- und Ausschalten des WLAN.....	78

Kapitel 6: Hilfe erhalten und Kontaktaufnahme mit Dell..... 79

Arbeiten an Komponenten im Inneren des Computers

Sicherheitshinweise

Beachten Sie folgende Sicherheitsrichtlinien, damit Ihr Computer vor möglichen Schäden geschützt und Ihre eigene Sicherheit sichergestellt ist. Wenn nicht anders angegeben, wird bei jedem Verfahren in diesem Dokument davon ausgegangen, dass Sie die im Lieferumfang des Computers enthaltenen Sicherheitshinweise gelesen haben.


- ⚠️ WARNUNG:** Bevor Sie Arbeiten im Inneren des Computers ausführen, lesen Sie zunächst die im Lieferumfang des Computers enthaltenen Sicherheitshinweise. Weitere Informationen zur bestmöglichen Einhaltung der Sicherheitsrichtlinien finden Sie auf der [Dell Website zur Einhaltung gesetzlicher Vorschriften](#).
- ⚠️ WARNUNG:** Trennen Sie den Computer von sämtlichen Stromquellen, bevor Sie die Computerabdeckung oder Verkleidungselemente entfernen. Bringen Sie nach Abschluss der Arbeiten innerhalb des Computers wieder alle Abdeckungen, Verkleidungselemente und Schrauben an, bevor Sie den Computer erneut an das Stromnetz anschließen.
- ⚠️ VORSICHT:** Achten Sie auf eine ebene, trockene und saubere Arbeitsfläche, um Schäden am Computer zu vermeiden.
- ⚠️ VORSICHT:** Greifen Sie Bauteile und Karten nur an den Außenkanten und berühren Sie keine Steckverbindungen oder Kontakte, um Schäden an diesen zu vermeiden.
- ⚠️ VORSICHT:** Sie dürfen nur Fehlerbehebungsmaßnahmen ausführen und Reparaturen vornehmen, wenn Sie durch das Dell Team für technische Unterstützung dazu autorisiert oder angewiesen wurden. Schäden durch nicht von Dell genehmigte Wartungsversuche werden nicht durch die Garantie abgedeckt. Lesen Sie die Sicherheitshinweise, die Sie zusammen mit dem Produkt erhalten haben bzw. die auf der [Dell Hauptseite für Compliance](#) bereitgestellt werden.
- ⚠️ VORSICHT:** Bevor Sie Komponenten im Innern des Computers berühren, müssen Sie sich erden. Berühren Sie dazu eine nicht lackierte Metalloberfläche, beispielsweise Metallteile an der Rückseite des Computers. Berühren Sie regelmäßig während der Arbeiten eine nicht lackierte metallene Oberfläche, um statische Aufladungen abzuleiten, die zur Beschädigung interner Komponenten führen können.
- ⚠️ VORSICHT:** Ziehen Sie beim Trennen eines Kabels nur am Stecker oder an der Zuglasche und nicht am Kabel selbst. Einige Kabel verfügen über Anschlussstecker mit Sperrzungen oder Fingerschrauben, die vor dem Trennen des Kabels gelöst werden müssen. Ziehen Sie die Kabel beim Trennen möglichst gerade ab, um die Anschlussstifte nicht zu beschädigen bzw. zu verbiegen. Stellen Sie beim Anschließen der Kabel sicher, dass der Stecker am Kabel richtig ausgerichtet und am Anschluss ausgerichtet ist.
- ⚠️ VORSICHT:** Drücken Sie auf im Medienkartenlesegerät installierte Karten, um sie auszuwerfen.
- ⚠️ VORSICHT:** Seien Sie vorsichtig beim Umgang mit wiederaufladbaren Lithium-Ionen-Akkus in Laptops. Geschwollene Akkus dürfen nicht verwendet werden und sollten ausgetauscht und fachgerecht entsorgt werden.
- ⓘ ANMERKUNG:** Die Farbe Ihres Computers und bestimmter Komponenten kann von den in diesem Dokument gezeigten Farben abweichen.

Vor der Arbeit an Komponenten im Innern des Computers

Info über diese Aufgabe

- ⓘ ANMERKUNG:** Die Abbildungen in diesem Dokument können von Ihrem Computer abweichen, je nach der von Ihnen bestellten Konfiguration.

Schritte

1. Speichern und schließen Sie alle geöffneten Dateien und beenden Sie alle geöffneten Programme.
2. Fahren Sie den Computer herunter. Bei einem Windows Betriebssystem klicken Sie auf **Start** >  **Ein/Aus** > **Herunterfahren**.



ANMERKUNG: Wenn Sie ein anderes Betriebssystem benutzen, lesen Sie bitte in der entsprechenden Betriebssystemdokumentation nach, wie der Computer heruntergefahren wird.

3. Trennen Sie Ihren Computer sowie alle daran angeschlossenen Geräte vom Stromnetz.
4. Trennen Sie alle angeschlossenen Netzwerkgeräte und Peripheriegeräte wie z. B. Tastatur, Maus und Monitor vom Computer.



VORSICHT: Wenn Sie ein Netzkabel trennen, ziehen Sie es zuerst am Computer und dann am Netzwerkgerät ab.

5. Entfernen Sie alle Medienkarten und optische Datenträger aus dem Computer, falls vorhanden.

Sicherheitsvorkehrungen

Im Abschnitt mit den Vorsichtsmaßnahmen werden die primären Schritte, die vor der Demontage durchzuführen sind, detailliert beschrieben.

Lesen Sie die folgenden Vorsichtsmaßnahmen vor der Durchführung von Installations- oder Reparaturverfahren, bei denen es sich um Demontage oder Neumontage handelt:

- Schalten Sie den Computer und alle angeschlossenen Peripheriegeräte aus.
- Trennen Sie den Computer vom Netzstrom.
- Trennen Sie alle Netzkabel und Peripheriegeräte vom Computer.
- Verwenden Sie ein ESD-Service-Kit beim Arbeiten im Inneren eines Desktops, um Schäden durch elektrostatische Entladungen (ESD) zu vermeiden.
- Nach dem Entfernen einer Computerkomponente setzen Sie die entfernte Komponente vorsichtig auf eine antistatische Matte.
- Tragen Sie Schuhe mit nicht leitenden Gummisohlen, um das Risiko eines Stromschlags zu reduzieren.
- Nach dem Trennen von der Stromversorgung und dem Gedrückthalten des Betriebsschalters für 15 Sekunden sollte der Reststrom von der Hauptplatine entladen sein.

Standby-Stromversorgung

Dell-Produkte mit Standby-Stromversorgung müssen vom Strom getrennt sein, bevor das Gehäuse geöffnet wird. Systeme mit Standby-Stromversorgung werden im ausgeschalteten Zustand mit Strom versorgt. Durch die interne Stromversorgung kann der Computer remote eingeschaltet werden (Wake-on-LAN), vorübergehend in einen Ruhemodus versetzt werden und verfügt über andere erweiterte Energiemanagementfunktionen.

Bonding

Bonding ist eine Methode zum Anschließen von zwei oder mehreren Erdungsleitern an dieselbe elektrische Spannung. Dies erfolgt durch die Nutzung eines Field Service Electrostatic Discharge (ESD)-Kits. Stellen Sie beim Anschließen eines Bonddrahts sicher, dass er mit blankem Metall und nicht mit einer lackierten oder nicht metallischen Fläche verbunden ist. Stellen Sie sicher, dass das Armband sicher sitzt und vollständig auf Ihrer Haut anliegt. Entfernen Sie jeglichen Schmuck wie Uhren, Armbänder oder Ringe, bevor Sie sich und das Gerät erden.

Schutz vor elektrostatischer Entladung (ESD)

Die elektrostatische Entladung ist beim Umgang mit elektronischen Komponenten, insbesondere empfindlichen Komponenten wie z. B. Erweiterungskarten, Prozessoren, Speichermodulen und Systemplatinen, ein wichtiges Thema. Eine leichte Ladung kann Schaltkreise bereits auf eine Weise schädigen, die eventuell nicht offensichtlich ist (z. B. zeitweilige Probleme oder eine verkürzte Produktlebensdauer). Da die Branche auf geringeren Leistungsbedarf und höhere Dichte drängt, ist der ESD-Schutz von zunehmender Bedeutung.

Aufgrund der höheren Dichte von Halbleitern, die in aktuellen Produkten von Dell verwendet werden, ist die Empfindlichkeit gegenüber Beschädigungen durch elektrostatische Entladungen inzwischen größer als bei früheren Dell-Produkten. Aus diesem Grund sind einige zuvor genehmigte Verfahren zur Handhabung von Komponenten nicht mehr anwendbar.

Es gibt zwei anerkannte Arten von Schäden durch elektrostatische Entladung (ESD): katastrophale und gelegentliche Ausfälle.

- **Katastrophal:** Katastrophale Ausfälle machen etwa 20 Prozent der ESD-bezogenen Ausfälle aus. Der Schaden verursacht einen sofortigen und kompletten Verlust der Gerätefunktion. Ein Beispiel eines katastrophalen Ausfalls ist ein Speichermodul, das einen elektrostatischen Schock erhalten hat und sofort das Symptom „No POST/No Video“ (Kein POST/Kein Video) mit einem Signaltoncode erzeugt, der im Falle von fehlendem oder nicht funktionsfähigem Speicher ertönt.
- **Gelegentlich:** Gelegentliche Ausfälle machen etwa 80 Prozent der ESD-bezogenen Ausfälle aus. Die hohe Rate gelegentlicher Ausfälle bedeutet, dass auftretende Schäden in den meisten Fällen nicht sofort zu erkennen sind. Das Speichermodul erhält einen elektrostatischen Schock, aber die Ablaufverfolgung erfolgt nur langsam, sodass nicht sofort ausgehende Symptome im Bezug auf die Beschädigung erzeugt werden. Die Verlangsamung der Ablaufverfolgung kann Wochen oder Monate andauern und kann in der Zwischenzeit zur Verschlechterung der Speicherintegrität, zu zeitweiligen Speicherfehlern usw. führen.


Gelegentliche Ausfälle, auch als „latente“ Ausfälle bezeichnet, sind schwer zu erkennen und zu beheben.

Führen Sie die folgenden Schritte durch, um Beschädigungen durch elektrostatische Entladungen zu vermeiden:

- Verwenden Sie ein kabelgebundenes ESD-Armband, das ordnungsgemäß geerdet ist. Kabellose, antistatische Armbänder bieten keinen ausreichenden Schutz. Das Berühren des Gehäuses vor der Handhabung von Komponenten bietet keinen angemessenen ESD-Schutz auf Teilen mit erhöhter Empfindlichkeit auf ESD-Schäden.
- Arbeiten Sie mit statikempfindlichen Komponenten ausschließlich in einer statikfreien Umgebung. Verwenden Sie nach Möglichkeit antistatische Bodenmatten und Werkbankunterlagen.
- Beim Auspacken einer statikempfindlichen Komponente aus dem Versandkarton, entfernen Sie die Komponente erst aus der antistatischen Verpackung, wenn Sie bereit sind, die Komponente tatsächlich zu installieren. Verwenden Sie vor dem Auspacken der antistatischen Verpackung das antistatische Armband, um die statische Elektrizität von Ihrem Körper abzuleiten.
- Legen Sie eine statikempfindliche Komponente vor deren Transport in einen antistatischen Behälter oder eine antistatische Verpackung.

ESD-Service-Kit

Das nicht kontrollierte Service-Kit ist das am häufigsten verwendete Service-Kit. Jedes Service-Kit beinhaltet drei Hauptkomponenten: antistatische Matte, Armband, und Bonddraht.

 **VORSICHT: Es ist wichtig, ESD-empfindliche Geräte von internen Teilen fernzuhalten, die Isolatoren und oft stark geladen sind, wie z. B. Kühlkörpergehäuse aus Kunststoff.**

Arbeitsumfeld

Vor der Bereitstellung des ESD-Service-Kits sollten Sie die Situation am Standort des Kunden überprüfen. Zum Beispiel unterscheidet sich die Bereitstellung des Kits für eine Serverumgebung von der Bereitstellung für eine Desktop-PC- oder Laptop-Umgebung. Server werden in der Regel in einem Rack innerhalb eines Rechenzentrums montiert. Desktop-PCs oder Laptops befinden sich normalerweise auf Schreibtischen oder an Arbeitsplätzen. Achten Sie stets darauf, dass Sie über einen großen, offenen, ebenen und übersichtlichen Arbeitsbereich mit ausreichend Platz für die Bereitstellung des ESD-Kits und mit zusätzlichem Platz für den jeweiligen zu reparierenden Computertyp verfügen. Der Arbeitsbereich sollte zudem frei von Isolatoren sein, die zu einem ESD-Ereignis führen können. Isolatoren wie z. B. Styropor und andere Kunststoffe sollten vor dem physischen Umgang mit Hardwarekomponenten im Arbeitsbereich immer mit mindestens 12" bzw. 30 cm Abstand von empfindlichen Teilen platziert werden.

ESD-Verpackung

Alle ESD-empfindlichen Geräte müssen in einer Schutzverpackung zur Vermeidung von elektrostatischer Aufladung geliefert und empfangen werden. Antistatische Beutel aus Metall werden bevorzugt. Beschädigte Teile sollten Sie immer unter Verwendung des gleichen ESD-Beutels und der gleichen ESD-Verpackung zurückschicken, die auch für den Versand des Teils verwendet wurde. Der ESD-Beutel sollte zugefaltet und mit Klebeband verschlossen werden und Sie sollten dasselbe Schaumstoffverpackungsmaterial verwenden, das in der Originalverpackung des neuen Teils genutzt wurde. ESD-empfindliche Geräte sollten aus der Verpackung nur an einer ESD-geschützten Arbeitsfläche entnommen werden und Ersatzteile sollte nie auf dem ESD-Beutel platziert werden, da nur die Innenseite des Beutels abgeschirmt ist. Legen Sie Teile immer in Ihre Hand, auf die ESD-Matte, in den Computer oder in einen antistatischen Beutel.

Komponenten eines ESD-Service-Kits

ESD-Service-Kits enthalten folgende Komponenten:

- **Antistatische Matte:** Die antistatische Matte ist ableitfähig. Während Wartungsverfahren sollten Sie Teile darauf ablegen. Wenn Sie mit einer antistatischen Matte arbeiten, sollte Ihr Armband fest angelegt und der Bonddraht mit der antistatischen Matte und mit sämtlichen blanken Metallteilen am Computer verbunden sein, an denen Sie arbeiten. Nach ordnungsgemäßer Bereitstellung können

Ersatzteile aus dem ESD-Beutel entnommen und auf der antistatischen Matte platziert werden. ESD-empfindliche Elemente sind in Ihrer Hand, auf der antistatischen Matte, im Computer oder innerhalb des ESD-Beutels sicher geschützt.

- **Armband und Bonddraht:** Das Armband und der Bonddraht können entweder direkt zwischen Ihrem Handgelenk und blankem Metall auf der Hardware befestigt werden, falls die ESD-Matte nicht erforderlich ist, oder mit der antistatischen Matte verbunden werden, sodass Hardware geschützt wird, die vorübergehend auf der Matte platziert wird. Die physische Verbindung zwischen dem Armband bzw. dem Bonddraht und Ihrer Haut, der ESD-Matte und der Hardware wird als Bonding bezeichnet. Verwenden Sie nur Service-Kits mit einem Armband, einer antistatischen Matte und Bonddraht. Verwenden Sie niemals kabellose Armbänder. Bedenken Sie immer, dass bei den internen Kabeln eines Erdungsarmbands die Gefahr besteht, dass sie durch normale Abnutzung beschädigt werden, und daher müssen Sie regelmäßig mit einem Armbandtester geprüft werden, um versehentliche ESD-Hardwareschäden zu vermeiden. Es wird empfohlen, das Armband und den Bonddraht mindestens einmal pro Woche zu überprüfen.
- **ESD-Armbandtester:** Die Kabel innerhalb eines ESD-Armbands sind anfällig für Schäden im Laufe der Zeit. Bei der Verwendung eines nicht kontrollierten Kits sollten Sie das Armband regelmäßig vor jeder Wartungsanfrage bzw. mindestens einmal pro Woche testen. Ein Armbandtester ist für diese Zwecke die beste Lösung. Wenn Sie kein eigenes Prüfgerät für Armbänder besitzen, fragen Sie bei Ihrer Zweigniederlassung nach, um herauszufinden, ob dort eines zur Verfügung steht. Stecken Sie für den Test den Bonddraht des Armbands in den Tester (während das Armband an Ihrem Handgelenk angelegt ist) und drücken Sie die Taste zum Testen. Eine grüne LED leuchtet auf, wenn der Test erfolgreich war. Eine rote LED leuchtet auf und ein Alarmton wird ausgegeben, wenn der Test fehlschlägt.

i ANMERKUNG: Es wird empfohlen, immer das herkömmliche verkabelte ESD-Erdungsarmband und die antistatische Schutzmatte bei der Wartung von Dell Produkten zu verwenden. Es ist darüber hinaus äußerst wichtig, dass während der Wartung des Computers empfindliche Teile separat von allen Isolatorteilen aufbewahren und einen antistatischen Beutel für den Transport empfindlicher Komponenten verwendet werden.

Transport empfindlicher Komponenten

Wenn empfindliche ESD-Komponenten, wie z. B. Ersatzteile oder Teile, die an Dell zurückgesendet werden sollen, transportiert werden, ist es äußerst wichtig, diese Teile für den sicheren Transport in antistatischen Beuteln zu platzieren.

Hebevorrichtung

Beachten Sie die folgenden Richtlinien beim Heben von schweren Geräten:

⚠ VORSICHT: Heben Sie nicht mehr als 23 Kilo. Besorgen Sie sich immer zusätzliche Helfer oder verwenden Sie eine mechanische Hebevorrichtung.

1. Stehen Sie gerade und verteilen Sie Ihr Gewicht auf beide Füße. Um einen stabilen Stand zu haben, stellen Sie die Füße etwas auseinander und drehen Sie die Zehen nach außen.
2. Spannen Sie die Bauchmuskeln an. Die Bauchmuskulatur unterstützt den Rücken, wenn Sie etwas anheben, und gleichen die Last aus.
3. Heben Sie die Last mit den Beinen, nicht mit dem Rücken.
4. Halten Sie die Last nahe am Körper. Je näher die Last am Rücken ist, desto weniger wird Ihr Rücken belastet.
5. Halten Sie den Rücken gerade, unabhängig davon, ob Sie die Last anheben oder absetzen. Heben Sie nicht noch zusätzlich zu der Last Ihr Körpergewicht an. Verdrehen Sie weder Ihren Körper an sich noch Ihren Rücken.
6. Befolgen Sie die gleiche Technik in umgekehrter Reihenfolge zum Abstellen der Last.

Nach der Arbeit an Komponenten im Inneren des Computers

Info über diese Aufgabe

⚠ VORSICHT: Im Inneren des Computers vergessene oder lose Schrauben können den Computer erheblich beschädigen.

Schritte

1. Bringen Sie alle Schrauben wieder an und stellen Sie sicher, dass sich im Inneren des Computers keine losen Schrauben mehr befinden.
2. Schließen Sie alle externen Geräte, Peripheriegeräte oder Kabel wieder an, die Sie vor dem Arbeiten an Ihrem Computer entfernt haben.
3. Setzen Sie alle Medienkarten, Laufwerke oder andere Teile wieder ein, die Sie vor dem Arbeiten an Ihrem Computer entfernt haben.
4. Schließen Sie den Computer sowie alle daran angeschlossenen Geräte an das Stromnetz an.
5. Schalten Sie den Computer ein.

BitLocker

⚠ VORSICHT: Wenn BitLocker vor dem BIOS-Update nicht ausgesetzt wird, wird der BitLocker-Schlüssel beim nächsten Neustart des Computers nicht erkannt. Sie werden dann aufgefordert, den Wiederherstellungsschlüssel einzugeben, um fortfahren zu können, und das System fragt bei jedem Neustart erneut nach dem Wiederherstellungsschlüssel. Wenn der Wiederherstellungsschlüssel nicht bekannt ist, kann dies zu Datenverlust oder einer unnötigen Neuinstallation des Betriebssystems führen. Weitere Informationen zu diesem Thema finden Sie im Wissensdatenbank-Artikel: [Aktualisieren des BIOS auf Dell Systemen mit aktiviertem BitLocker](#).

Der Einbau der folgenden Komponenten löst BitLocker aus:

- Festplattenlaufwerk oder Solid-State-Laufwerk
- Hauptplatine

Entfernen und Einbauen von Komponenten

ANMERKUNG: Die Abbildungen in diesem Dokument können von Ihrem Computer abweichen, je nach der von Ihnen bestellten Konfiguration.

Empfohlene Werkzeuge

Für die in diesem Dokument beschriebenen Arbeitsschritte können die folgenden Werkzeuge erforderlich sein:

- Kreuzschlitzschraubendreher Größe 0
- Kreuzschlitzschraubendreher Größe 1
- Torxschraubenzieher Nr. 5 (T5)
- Plastikscreiber

Schraubenliste

ANMERKUNG: Beim Entfernen der Schrauben von einer Komponente wird empfohlen, sich den Schraubentyp und die Menge der Schrauben zu notieren und die Schrauben anschließend in einer Box aufzubewahren. So wird sichergestellt, dass die richtige Anzahl der Schrauben und der richtige Schraubentyp wieder angebracht werden, wenn die Komponente ausgetauscht wird.

ANMERKUNG: Manche Computer verfügen über magnetische Oberflächen. Stellen Sie sicher, dass die Schrauben nicht an solchen Oberflächen befestigt bleiben, wenn Sie eine Komponente austauschen.

ANMERKUNG: Die Farbe der Schraube kann je nach bestellter Konfiguration variieren.

Tabelle 1. Schraubenliste




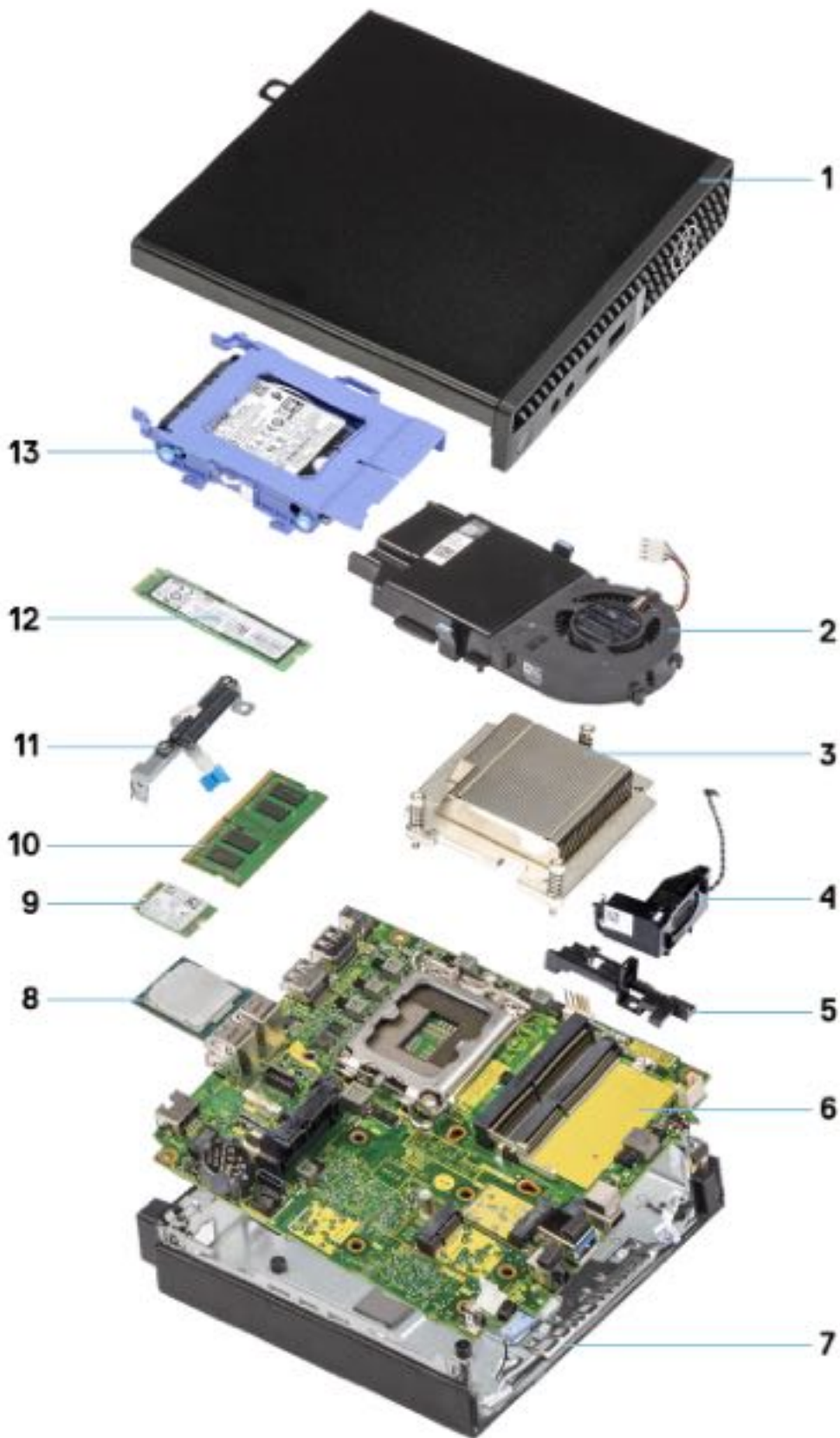
Komponente	Schraubentyp	Menge	Abbildung
Seitenabdeckung	6x32 (Flügelschraube)	1	
M.2-Solid-State-Laufwerk (2230/2280)	M2x3,5	1	
WLAN-Kartenhalterung	M2x3,5	1	
Kühlkörper	M3x25 (unverlierbare Schrauben)	3	
Optionales I/O-Modul (Typ C)	M2x3	2	
Optionale I/O-Module (HDMI/VGA/DP)	M2x3	2	
Optionales I/O-Modul (Seriiell)	M2x5	2	
Interne Antenne	M3x3MM	1 1	

Tabelle 1. Schraubenliste (fortgesetzt)

Komponente	Schraubentyp	Menge	Abbildung
	Unverlierbare Schraube (optional)		
Stützhalterung für Lautsprecher	M3x5	1	
Hauptplatine	M3x5	5	
	M3x4L	2	

Hauptkomponenten des OptiPlex 5000 Micro

Das folgende Bild zeigt die wichtigsten Komponenten des OptiPlex 5000 Micro.



- 1. Seitenabdeckung
- 3. Kühlkörper
- 5. Lautsprecherhalterung
- 7. Gehäuse

- 2. Lüfterbaugruppe
- 4. Lautsprecher
- 6. Hauptplatine
- 8. Prozessor

- 9. WLAN-Karte
- 11. Anschluss für Festplattenlaufwerk
- 13. Festplattenbaugruppe

- 10. Speichermodul
- 12. M.2-2280-Solid-State-Laufwerk

ANMERKUNG: Dell stellt eine Liste der Komponenten und ihrer Artikelnummern für die ursprüngliche erworbene Systemkonfiguration bereit. Diese Teile sind gemäß der vom Kunden erworbenen Gewährleistung verfügbar. Wenden Sie sich bezüglich Kaufoptionen an Ihren Dell Vertriebsmitarbeiter.

Seitenabdeckung

Entfernen der Seitenabdeckung

Voraussetzungen

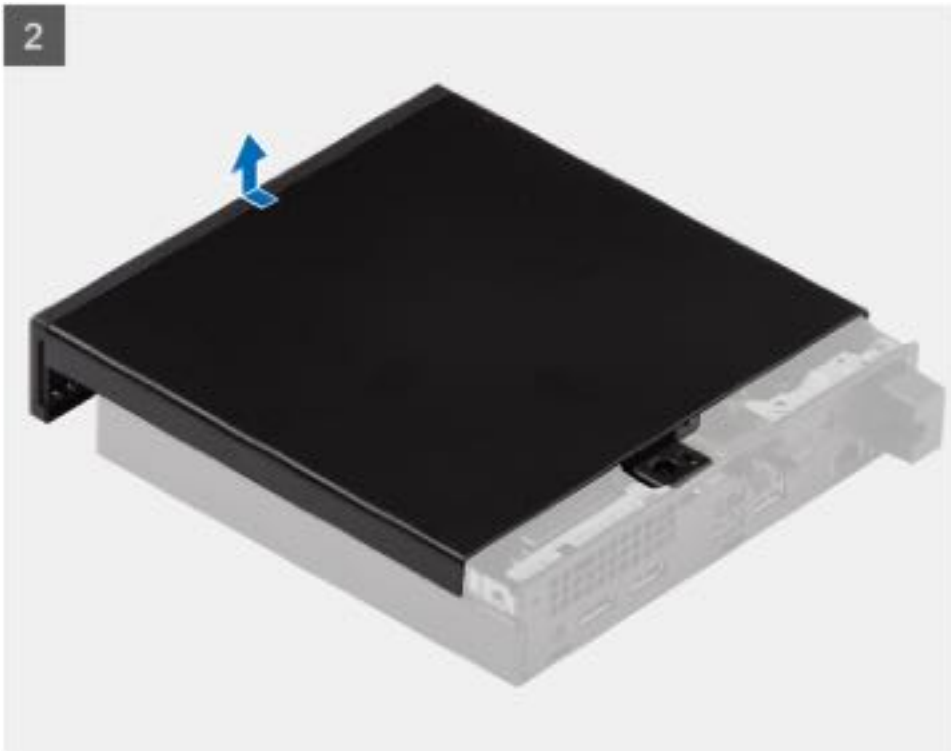
- 1. Befolgen Sie die Anweisungen im Abschnitt [Vor der Arbeit an Komponenten im Inneren des Computers](#).

ANMERKUNG: Entfernen Sie das Sicherheitskabel vom Sicherheitskabeinschub (falls vorhanden).

Info über diese Aufgabe

Die nachfolgenden Abbildungen zeigen die Position der Seitenabdeckung und stellen das Verfahren zum Entfernen bildlich dar.





Schritte

1. Lösen Sie die Rändelschraube (6x32), mit der die Seitenabdeckung am System befestigt ist.
2. Schieben Sie die Seitenabdeckung zur Vorderseite des Systems und heben Sie die Abdeckung vorsichtig vom System ab.

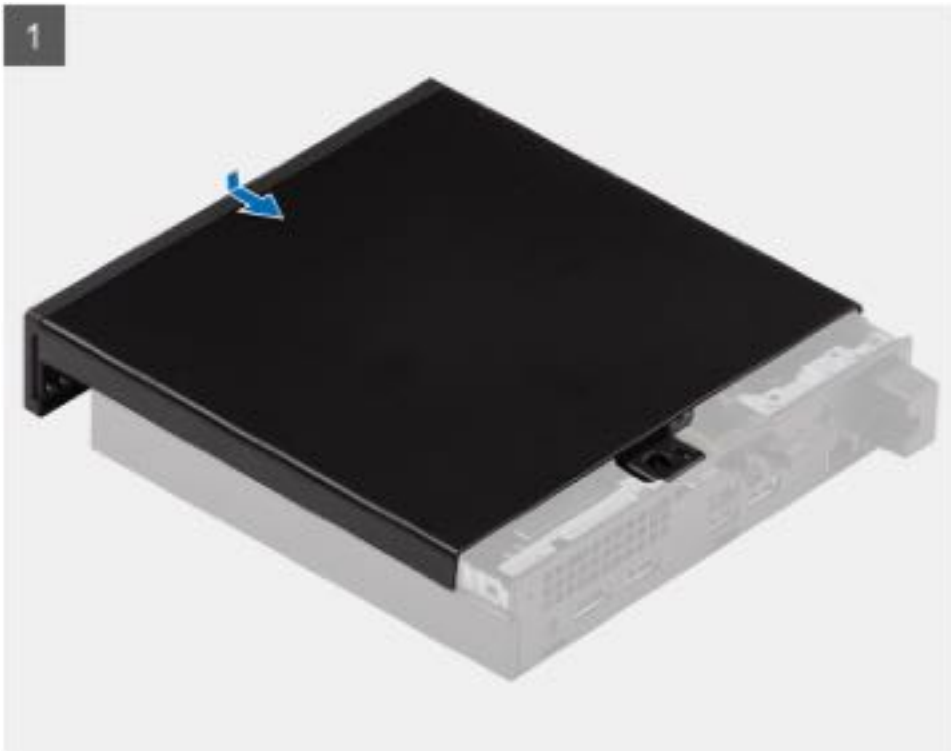
Anbringen der Seitenabdeckung

Voraussetzungen

Wenn Sie eine Komponente austauschen, muss die vorhandene Komponente entfernt werden, bevor Sie das Installationsverfahren durchführen.

Info über diese Aufgabe

Die folgende Abbildung zeigt die Position der Seitenabdeckungen und stellt das Installationsverfahren bildlich dar.



1x
6x32



Schritte

1. Richten Sie die Seitenabdeckung an den Halterungen auf dem Gehäuse aus.
2. Schieben Sie die Seitenabdeckung in Richtung der Rückseite des Systems, um sie anzubringen.
3. Bringen Sie die zwei Rändelschrauben (6x32) wieder an, mit denen die Seitenabdeckung am System befestigt wird.

Nächste Schritte

1. Befolgen Sie die Anweisungen im Abschnitt [Nach der Arbeit an Komponenten im Inneren des Computers](#).

Frontverkleidung

Entfernen der Frontblende

Voraussetzungen

1. Befolgen Sie die Anweisungen im Abschnitt [Vor der Arbeit an Komponenten im Inneren des Computers](#).
2. Entfernen Sie die [Seitenabdeckung](#).

Info über diese Aufgabe

Die nachfolgenden Abbildungen zeigen die Position der Frontblende und stellen das Verfahren zum Entfernen bildlich dar.



Schritte

1. Hebeln Sie die Halteklammern aus, um die Frontblende vom System zu lösen.

2. Entfernen Sie die Frontblende vom System.

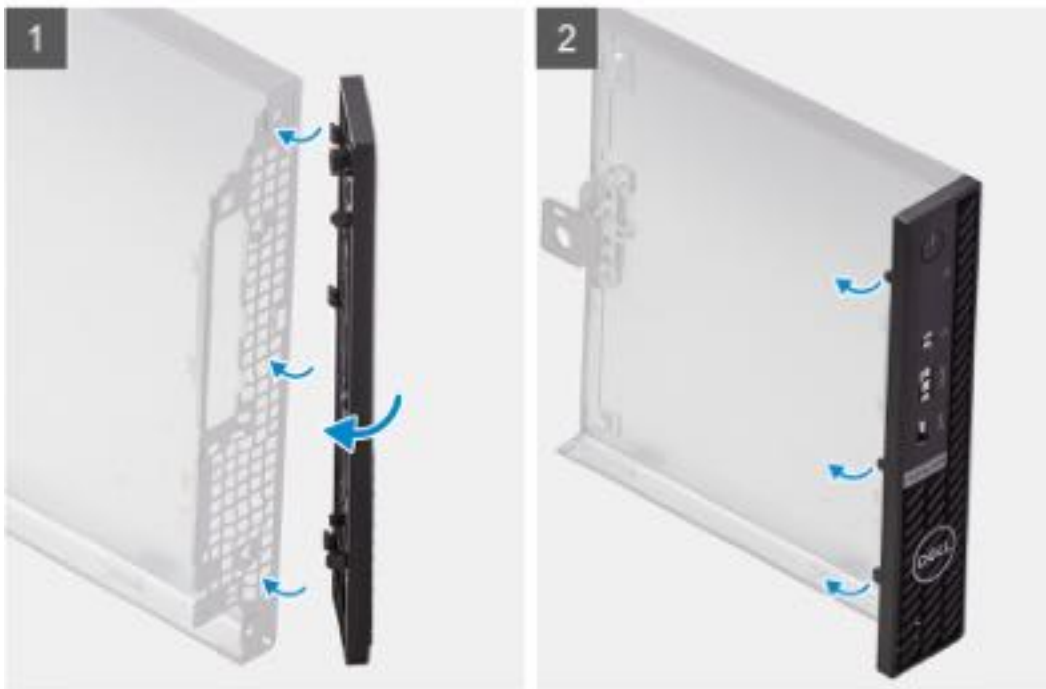
Installieren der Frontblende

Voraussetzungen

Wenn Sie eine Komponente austauschen, muss die vorhandene Komponente entfernt werden, bevor Sie das Installationsverfahren durchführen.

Info über diese Aufgabe

Die nachfolgenden Abbildungen zeigen die Position der Frontblende und stellen das Installationsverfahren bildlich dar.




Schritte

1. Positionieren Sie die Verkleidung so, dass die Laschen auf die Schlitze am Gehäuse ausgerichtet sind.
2. Drücken Sie auf die Verkleidung, bis die Laschen einrasten.

Nächste Schritte

1. Bringen Sie die [Seitenabdeckung](#) an.
2. Befolgen Sie die Anweisungen im Abschnitt [Nach der Arbeit an Komponenten im Inneren des Computers](#).

Festplattenbaugruppe

 **ANMERKUNG:** Dieser Abschnitt gilt für Systemkonfigurationen mit 35 W und 65 W.

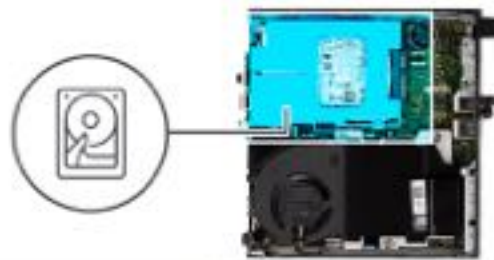
Entfernen der Festplattenbaugruppe

Voraussetzungen

1. Befolgen Sie die Anweisungen im Abschnitt [Vor der Arbeit an Komponenten im Inneren des Computers](#).
2. Entfernen Sie die [Seitenabdeckung](#).

Info über diese Aufgabe

Die nachfolgenden Abbildungen zeigen die Position der Festplattenbaugruppe und bieten eine visuelle Darstellung des Verfahrens zum Entfernen.



Schritte

1. Drücken Sie auf die Freigabelaschen auf der Festplattenbaugruppe und schieben Sie sie in Richtung der Vorderseite des Systems, um sie vom Anschluss auf der Hauptplatine zu trennen.
2. Heben Sie die Festplattenbaugruppe aus dem System heraus.

i ANMERKUNG: Notieren Sie sich die Ausrichtung der Festplatte, damit Sie sie wieder korrekt einsetzen können.

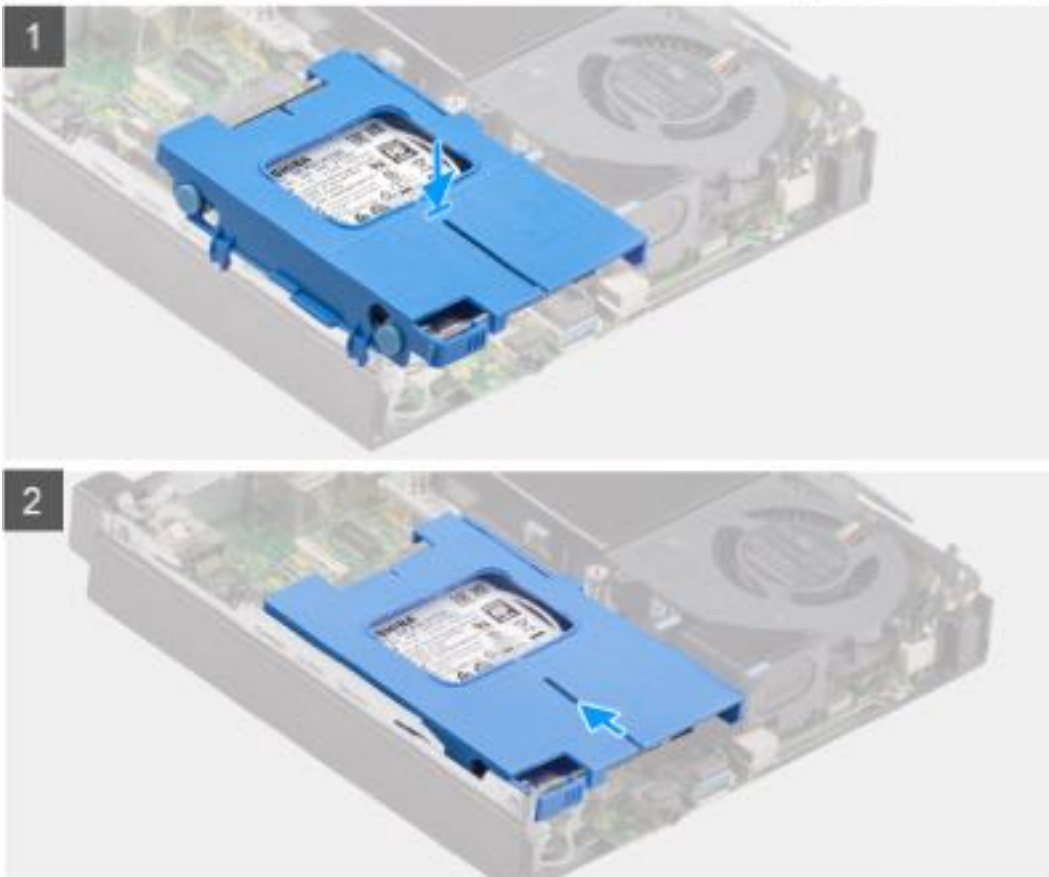
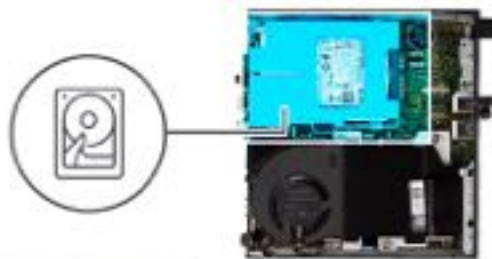
Einbauen der Festplattenbaugruppe

Voraussetzungen

Wenn Sie eine Komponente austauschen, muss die vorhandene Komponente entfernt werden, bevor Sie das Installationsverfahren durchführen.

Info über diese Aufgabe

Die nachfolgende Abbildung zeigt die Position der Festplattenbaugruppe und bietet eine visuelle Darstellung des Installationsverfahrens.



Schritte

1. Setzen Sie die Festplattenbaugruppe in den Steckplatz auf dem Computer.
2. Schieben Sie die Festplattenbaugruppe in Richtung des Anschlusses auf der Systemplatine, bis die Freigabelaschen einrasten.

Nächste Schritte

1. Bringen Sie die [Seitenabdeckung](#) an.
2. Befolgen Sie die Anweisungen im Abschnitt [Nach der Arbeit an Komponenten im Inneren des Computers](#).

Entfernen der Festplattenlaufwerkhalterung

Voraussetzungen

1. Befolgen Sie die Anweisungen im Abschnitt [Vor der Arbeit an Komponenten im Inneren des Computers](#).
2. Entfernen Sie die [Seitenabdeckung](#).
3. Entfernen Sie die [Festplattenbaugruppe](#).

Info über diese Aufgabe

Die nachfolgenden Abbildungen zeigen die Position der Festplattenlaufwerkhalterung und bieten eine visuelle Darstellung des Verfahrens zum Entfernen.



Schritte

1. Ziehen Sie an einer Seite der Festplattenlaufwerkhalterung, um die Haltestifte auf der Halterung aus den Aussparungen an der Festplatte zu lösen.
2. Heben Sie das Laufwerk aus der Laufwerkhalterung heraus.

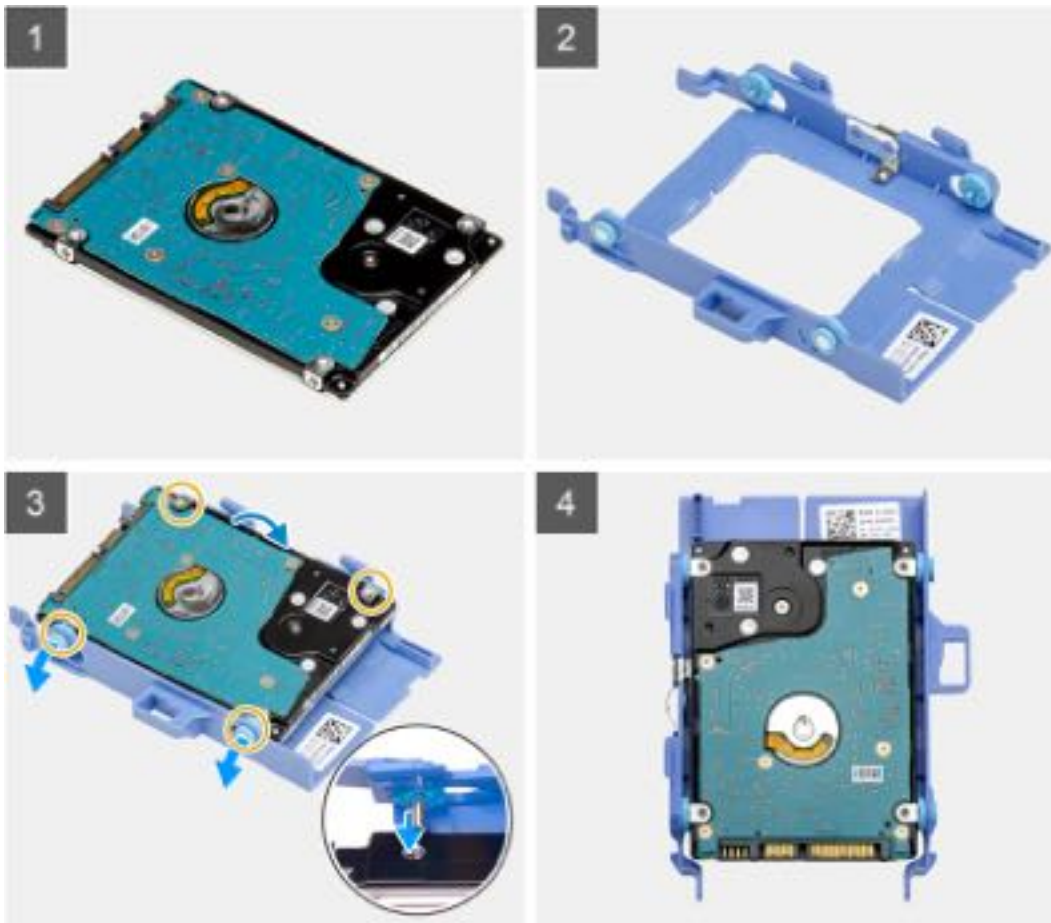
Installieren der Festplattenhalterung

Voraussetzungen

Wenn Sie eine Komponente austauschen, muss die vorhandene Komponente entfernt werden, bevor Sie das Installationsverfahren durchführen.

Info über diese Aufgabe

Die nachfolgende Abbildung zeigt die Position der Festplattenlaufwerkhalterung und bietet eine visuelle Darstellung des Installationsverfahrens.



Schritte

1. Positionieren Sie das Festplattenlaufwerk in der Festplattenlaufwerkhalterung.
2. Richten Sie die Stifte an der Festplattenlaufwerkhalterung mit den Aussparungen am Laufwerk aus und setzen Sie sie ein.

ANMERKUNG: Notieren Sie sich die Ausrichtung des Festplattenlaufwerks, so dass Sie es korrekt wieder einsetzen können.

Nächste Schritte

1. Installieren Sie die [Festplattenbaugruppe](#).
2. Bringen Sie die [Seitenabdeckung](#) an.
3. Befolgen Sie die Anweisungen im Abschnitt [Nach der Arbeit an Komponenten im Inneren des Computers](#).

SSD-Festplatte

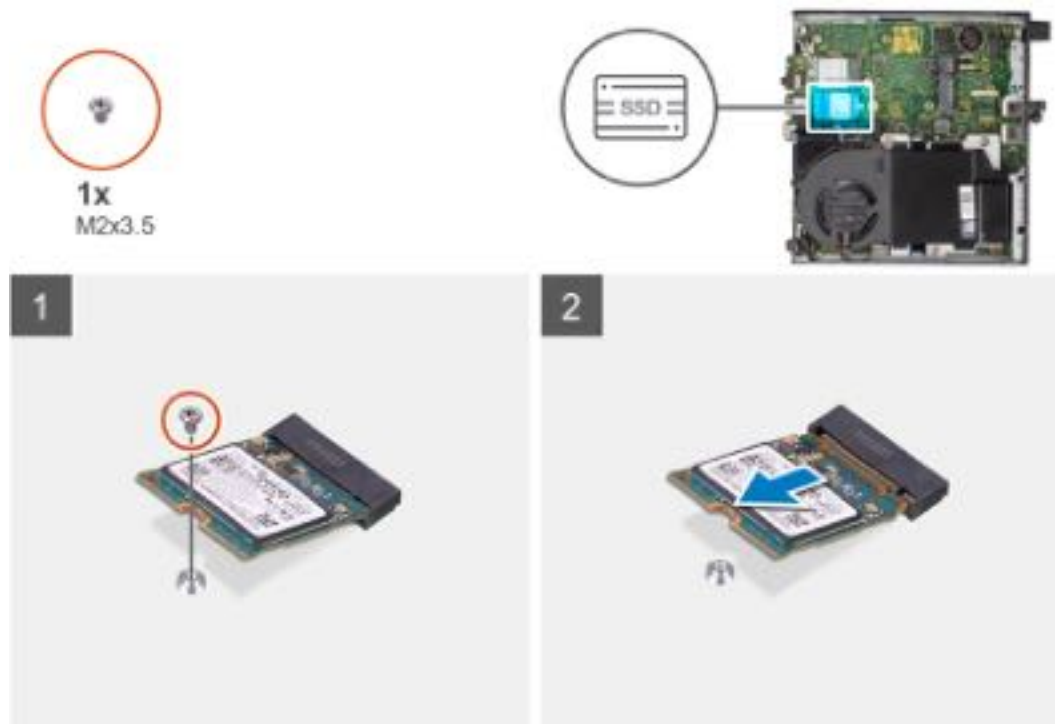
Entfernen des M.2-2230-PCIe-SSD-Laufwerks

Voraussetzungen

1. Befolgen Sie die Anweisungen im Abschnitt [Vor der Arbeit an Komponenten im Inneren des Computers](#).
2. Entfernen Sie die [Seitenabdeckung](#).
3. Entfernen Sie die [Festplattenbaugruppe](#).

Info über diese Aufgabe

Die folgenden Abbildungen zeigen die Position des Solid-State-Laufwerks und stellen das Verfahren zum Entfernen bildlich dar.



Schritte

1. Entfernen Sie die Schraube (M2x3.5), mit der das SSD-Laufwerk an der Systemplatine befestigt ist.
2. Schieben und heben Sie das SSD-Laufwerk von der Systemplatine ab.

Einbauen des M.2-2230-PCIe-SSD-Laufwerks

Voraussetzungen

Wenn Sie eine Komponente austauschen, muss die vorhandene Komponente entfernt werden, bevor Sie das Installationsverfahren durchführen.

Info über diese Aufgabe

Die folgende Abbildung zeigt die Position des Solid-State-Laufwerks und stellt das Verfahren zum Einbauen bildlich dar.



1x
M2x3.5



Schritte

1. Richten Sie die Kerbe auf dem SSD-Laufwerk an der Lasche des SSD-Laufwerk-Anschlusses auf der Systemplatine aus.
2. Setzen Sie das SSD-Laufwerk in einem Winkel von 45 Grad in den SSD-Anschluss ein.
3. Bringen Sie die Schraube (M2x3.5) zur Befestigung des M.2-2230-PCIe-SSD-Laufwerks an der Systemplatine wieder an.

Nächste Schritte

1. Installieren Sie die [Festplattenbaugruppe](#).
2. Bringen Sie die [Seitenabdeckung](#) an.
3. Befolgen Sie die Anweisungen im Abschnitt [Nach der Arbeit an Komponenten im Inneren des Computers](#).

Entfernen des M.2 2280-PCIe-SSD-Laufwerks

Voraussetzungen

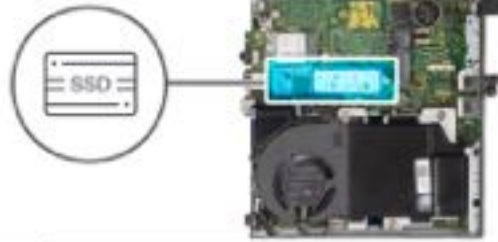
1. Befolgen Sie die Anweisungen im Abschnitt [Vor der Arbeit an Komponenten im Inneren des Computers](#).
2. Entfernen Sie die [Seitenabdeckung](#).
3. Entfernen Sie die [Festplattenbaugruppe](#).

Info über diese Aufgabe

Die folgenden Abbildungen zeigen die Position des Solid-State-Laufwerks und stellen das Verfahren zum Entfernen bildlich dar.



1x
M2x3.5



Schritte

1. Entfernen Sie die Schraube (M2x3.5), mit der das SSD-Laufwerk an der Systemplatine befestigt ist.
2. Schieben und heben Sie das SSD-Laufwerk von der Systemplatine ab.

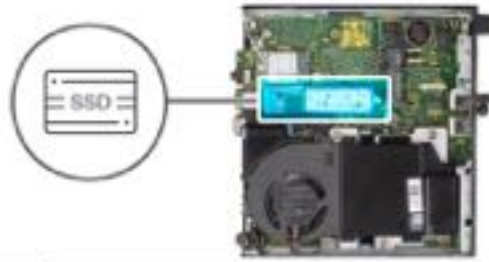
Einbauen des M.2 2280-PCIe-SSD-Laufwerks

Voraussetzungen

Wenn Sie eine Komponente austauschen, muss die vorhandene Komponente entfernt werden, bevor Sie das Installationsverfahren durchführen.

Info über diese Aufgabe

Die folgende Abbildung zeigt die Position des Solid-State-Laufwerks und stellt das Verfahren zum Einbauen bildlich dar.



Schritte

1. Richten Sie die Kerbe auf dem SSD-Laufwerk an der Lasche des SSD-Laufwerk-Anschlusses auf der Systemplatine aus.
2. Setzen Sie das SSD-Laufwerk in einem Winkel von 45 Grad in den SSD-Anschluss ein.
3. Bringen Sie die Schraube (M2x3.5) zur Befestigung des M.2 2280-PCIe-SSD-Laufwerks an der Systemplatine wieder an.

Nächste Schritte

1. Installieren Sie die [Festplattenbaugruppe](#).
2. Bringen Sie die [Seitenabdeckung](#) an.
3. Befolgen Sie die Anweisungen im Abschnitt [Nach der Arbeit an Komponenten im Inneren des Computers](#).

WLAN-Karte

Entfernen der WLAN-Karte

Voraussetzungen

1. Befolgen Sie die Anweisungen im Abschnitt [Vor der Arbeit an Komponenten im Inneren des Computers](#).
2. Entfernen Sie die [Seitenabdeckung](#).
3. Entfernen Sie die [Festplattenbaugruppe](#).

Info über diese Aufgabe

Die nachfolgenden Abbildungen zeigen die Position der Wireless-Karte und stellen das Verfahren zum Entfernen bildlich dar.



1x
M2x3,5



Schritte

1. Entfernen Sie die Schraube (M2x3,5), mit der die WLAN-Kartenhalterung an der Hauptplatine befestigt ist.
2. Heben Sie die Halterung der WLAN-Karte von der WLAN-Karte ab.



ANMERKUNG: Entfernen Sie die WLAN-Kartenhalterung und bewahren Sie sie sicher auf. Es ist erforderlich, die WLAN-Karte zu installieren.

3. Trennen Sie die Antennenkabel von der WLAN-Karte.
4. Schieben und heben Sie die WLAN-Karte aus dem Anschluss auf der Hauptplatine.

Einbauen der WLAN-Karte

Voraussetzungen

Wenn Sie eine Komponente austauschen, muss die vorhandene Komponente entfernt werden, bevor Sie das Installationsverfahren durchführen.

Info über diese Aufgabe

Die nachfolgende Abbildung zeigt die Position der Wireless-Karte und bietet eine visuelle Darstellung des Verfahrens zum Einbauen.



1x
M2x3.5



Schritte

1. Verbinden Sie die Antennenkabel mit der WLAN-Karte.
Die folgende Tabelle enthält die Farbcodierung der Antennenkabel für die WLAN-Karte für den Computer.

Tabelle 2. Farbcodierung des Antennenkabels

Anschlüsse auf der Wireless-Karte	Antennenkabelfarbe
Netzkabel (weißes Dreieck)	Weiß
Auxiliary-Kabel (schwarzes Dreieck)	Schwarz

2. Setzen Sie die WLAN-Kartenhalterung auf, um die Antennenkabel zu befestigen.
3. Richten Sie die Kerbe der WLAN-Karte an der Halterung des WLAN-Kartensteckplatzes aus. Setzen Sie die WLAN-Karte in den entsprechenden Anschluss auf der Systemplatine ein.
4. Bringen Sie die Schraube (M2x3.5) wieder an, um die WLAN-Kartenhalterung an der WLAN-Karte zu befestigen.

Nächste Schritte

1. Installieren Sie die [Festplattenbaugruppe](#).
2. Bringen Sie die [Seitenabdeckung](#) an.
3. Befolgen Sie die Anweisungen im Abschnitt [Nach der Arbeit an Komponenten im Inneren des Computers](#).

Lautsprecher

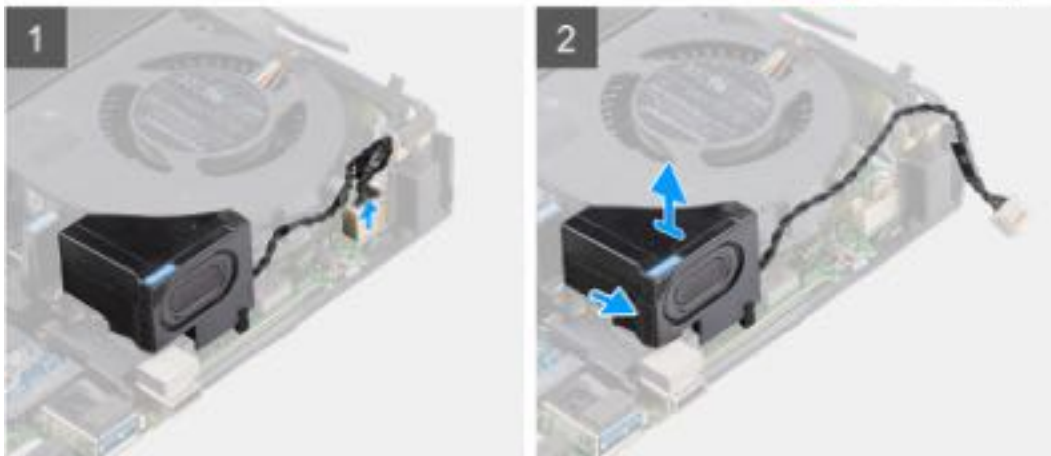
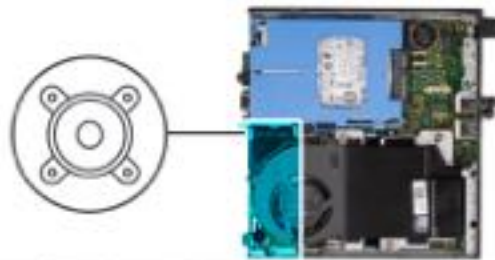
Entfernen des Lautsprechers

Voraussetzungen

1. Befolgen Sie die Anweisungen im Abschnitt [Vor der Arbeit an Komponenten im Inneren des Computers](#).
2. Entfernen Sie die [Seitenabdeckung](#).

Info über diese Aufgabe

Die nachfolgenden Abbildungen zeigen die Position des Lautsprechers und stellen das Verfahren zum Entfernen bildlich dar.



Schritte

1. Trennen Sie das Lautsprecherkabel von der Hauptplatine.
2. Entfernen Sie das Lautsprecherkabel aus den Kabelführungen an der Lüfterbaugruppe.
3. Drücken Sie auf die Freigabelasche und heben Sie den Lautsprecher mit dem Kabel von der Systemplatine.

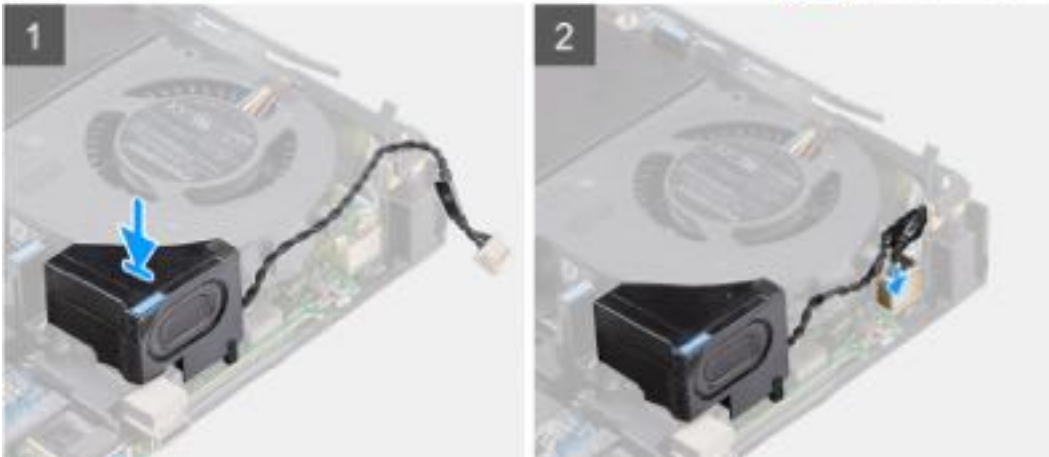
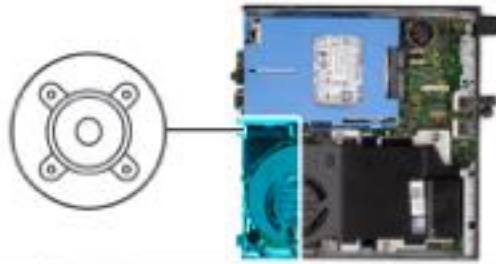
Einbauen des Lautsprechers

Voraussetzungen

Wenn Sie eine Komponente austauschen, muss die vorhandene Komponente entfernt werden, bevor Sie das Installationsverfahren durchführen.

Info über diese Aufgabe

Die folgende Abbildung zeigt die Position des Lautsprechers und stellt das Installationsverfahren bildlich dar.



Schritte

1. Richten Sie den Lautsprecher aus, führen Sie ihn in den Steckplatz ein und drücken Sie ihn, bis die Freigabelasche einrastet.
2. Führen Sie das Lautsprecherkabel in die Kabelführungen auf der Lüfterbaugruppe.
3. Verbinden Sie das Lautsprecherkabel mit der Systemplatine.

Nächste Schritte

1. Bringen Sie die [Seitenabdeckung](#) an.
2. Befolgen Sie die Anweisungen im Abschnitt [Nach der Arbeit an Komponenten im Inneren des Computers](#).

Lüfterbaugruppe

Entfernen der Lüfterbaugruppe

Voraussetzungen

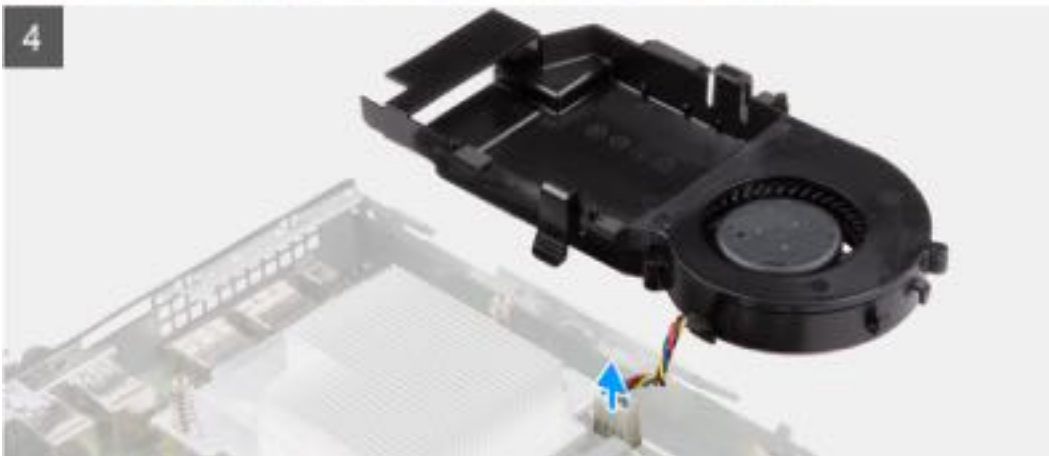
i ANMERKUNG: Basierend auf der bestellten Konfiguration können die Abbildungen leicht vom tatsächlichen System abweichen. Die Abbildungen gelten weiterhin, um die Serviceverfahren präzise zu übermitteln.

1. Befolgen Sie die Anweisungen im Abschnitt [Vor der Arbeit an Komponenten im Inneren des Computers](#).
2. Entfernen Sie die [Seitenabdeckung](#).
3. Entfernen Sie den [Lautsprecher](#).

Info über diese Aufgabe

Die nachfolgenden Abbildungen zeigen die Position der Lüfterbaugruppe und stellen das Verfahren zum Entfernen bildlich dar.





Schritte

1. Drücken Sie auf die blauen Laschen an beiden Seiten des Lüfters und schieben Sie den Lüfter nach oben, um ihn aus dem System zu lösen.
2. Drehen Sie die Lüfterbaugruppe um.
3. Ziehen Sie das Lüfterkabel vom Anschluss auf der Systemplatine ab. Heben Sie die Lüfterbaugruppe aus dem Computer heraus.

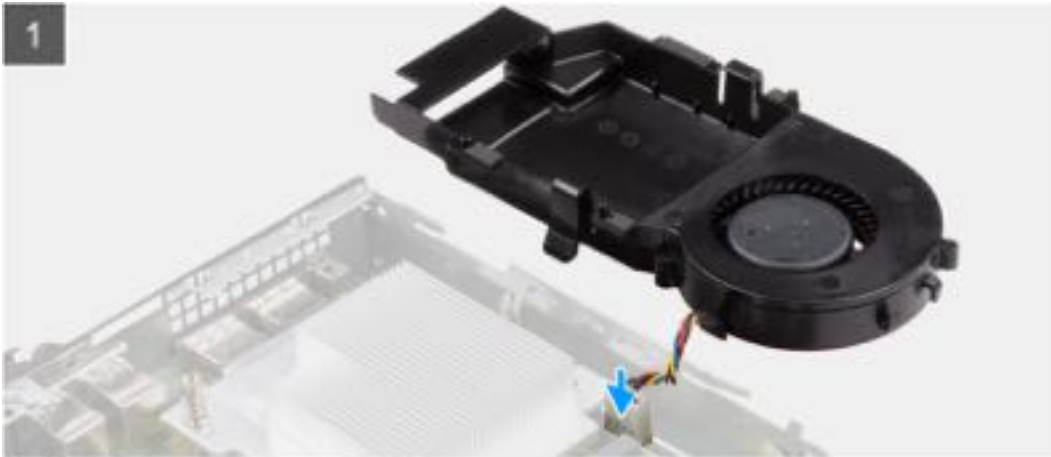
Einbauen der Lüfterbaugruppe

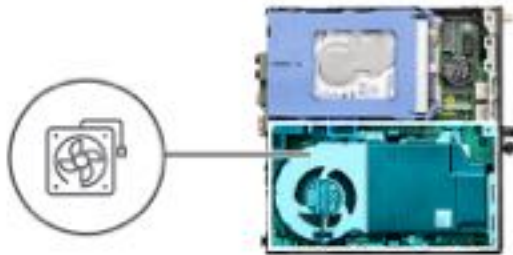
Voraussetzungen

Wenn Sie eine Komponente austauschen, muss die vorhandene Komponente entfernt werden, bevor Sie das Installationsverfahren durchführen.

Info über diese Aufgabe

Die nachfolgenden Abbildungen zeigen die Position der Lüfterbaugruppe und stellen das Verfahren zum Entfernen bildlich dar.






Schritte

1. Schließen Sie das Lüfterkabel an den Anschluss auf der Systemplatine an.
2. Drehen Sie die Lüfterbaugruppe um.
3. Drücken Sie auf die Freigabelasche auf der Lüfterbaugruppe und platzieren Sie sie auf dem System, bis sie hörbar einrastet.

Nächste Schritte

1. Installieren Sie den [Lautsprecher](#).
2. Bringen Sie die [Seitenabdeckung](#) an.
3. Befolgen Sie die Anweisungen im Abschnitt [Nach der Arbeit an Komponenten im Inneren des Computers](#).

Kühlkörper

 **ANMERKUNG:** Dieser Abschnitt gilt für Systemkonfigurationen mit 35 W und 65 W.

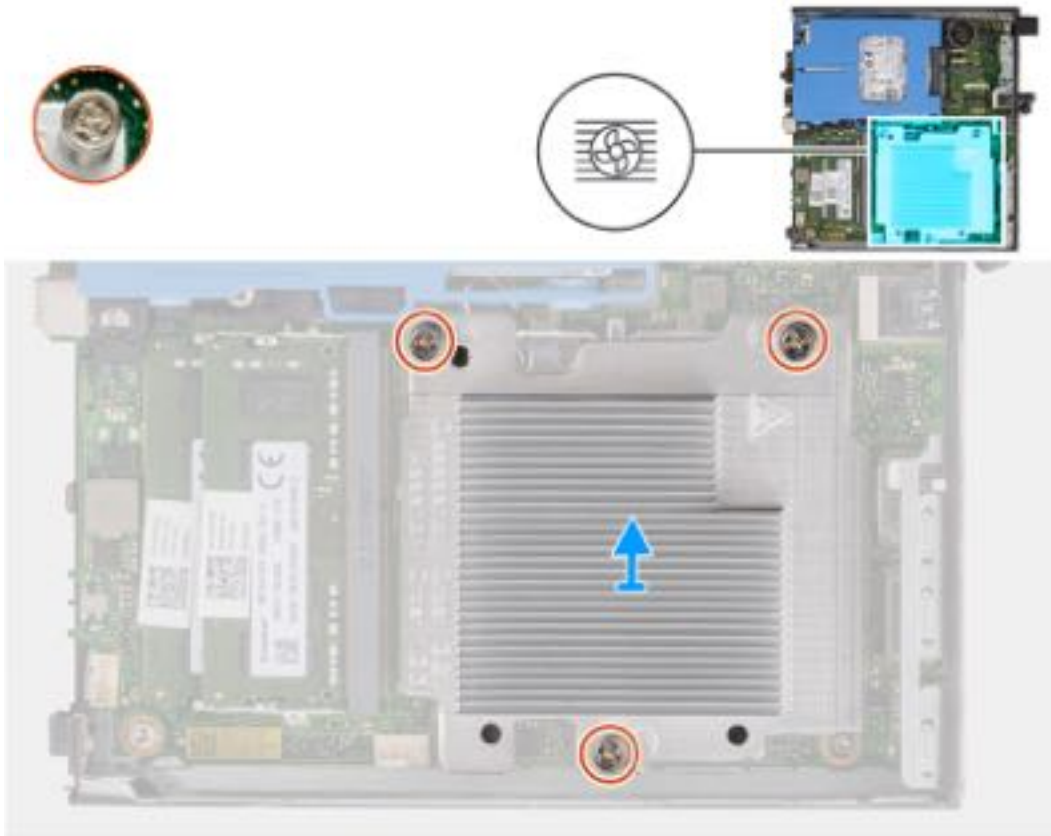
Kühlkörper entfernen

Voraussetzungen

1. Befolgen Sie die Anweisungen im Abschnitt [Vor der Arbeit an Komponenten im Inneren des Computers](#).
2. Entfernen Sie die [Seitenabdeckung](#).
3. Entfernen Sie den [Lautsprecher](#).
4. Entfernen Sie die [Lüfterbaugruppe](#).

Info über diese Aufgabe

Die nachfolgenden Abbildungen zeigen die Position des Kühlkörpers und stellen das Verfahren zum Entfernen bildlich dar.



Schritte

1. Lösen Sie die drei unverlierbaren Schrauben, mit denen der Kühlkörper am System befestigt ist.
i **ANMERKUNG:** Lösen Sie die Schrauben in der auf dem Kühlkörperetikett angegebenen Reihenfolge (1, 2, 3).
2. Heben Sie den Kühlkörper von der Systemplatine ab.

Einsetzen des Kühlkörpers

Voraussetzungen

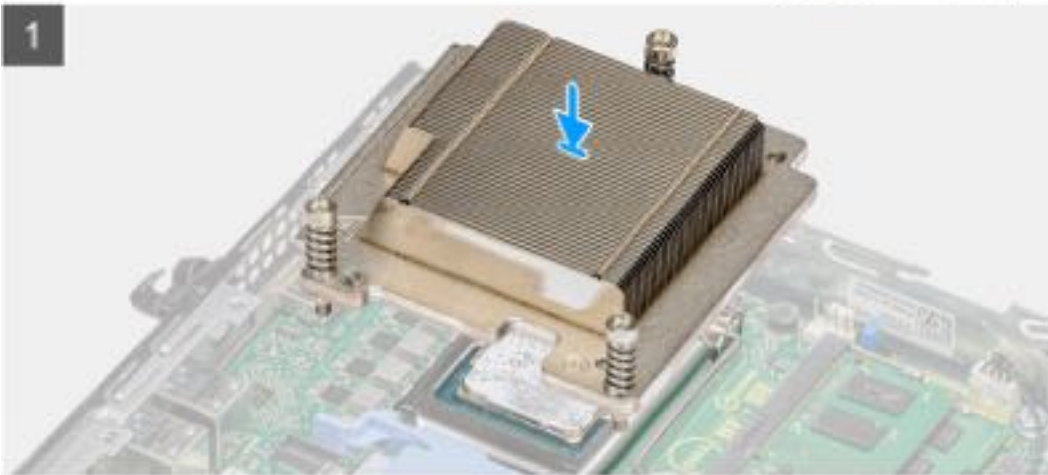
Wenn Sie eine Komponente austauschen, muss die vorhandene Komponente entfernt werden, bevor Sie das Installationsverfahren durchführen.

Info über diese Aufgabe

Die nachfolgende Abbildung zeigt die Position des Kühlkörpers und bietet eine visuelle Darstellung des Installationsverfahrens.



3x



Schritte

1. Richten Sie die Schrauben am Kühlkörper an den Schraubenhalterungen auf der Systemplatine aus und setzen Sie den Kühlkörper auf den Prozessor.
2. Ziehen Sie die unverlierbaren Schrauben an, mit denen der Kühlkörper an der Systemplatine befestigt ist.

 **ANMERKUNG:** Ziehen Sie die Schrauben in der auf dem Kühlkörperetikett angegebenen Reihenfolge (1,2,3) fest.

Nächste Schritte

1. Bauen Sie die [Lüfterbaugruppe](#) ein.
2. Installieren Sie den [Lautsprecher](#).
3. Bringen Sie die [Seitenabdeckung](#) an.
4. Befolgen Sie die Anweisungen im Abschnitt [Nach der Arbeit an Komponenten im Inneren des Computers](#).

Knopfzellenbatterie

Entfernen der Knopfzellenbatterie

Voraussetzungen

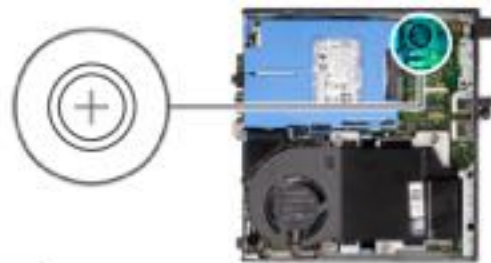
1. Befolgen Sie die Anweisungen im Abschnitt [Vor der Arbeit an Komponenten im Inneren des Computers](#).
2. Entfernen Sie die [Seitenabdeckung](#).

⚠️ WARNUNG: Dieser Computer enthält eine Knopfzellenbatterie; diese erfordert geschulte Techniker für die Handhabung.

⚠️ VORSICHT: Durch das Entfernen der Knopfzellenbatterie wird das CMOS gelöscht und die BIOS-Einstellungen werden zurückgesetzt.

Info über diese Aufgabe

Die nachfolgenden Abbildungen zeigen die Position der Knopfzellenbatterie und stellen das Verfahren zum Entfernen bildlich dar.



Schritte

1. Hebeln Sie die Knopfzellenbatterie mit einem Kunststoffstift vorsichtig aus der Akkuhalterung auf der Systemplatine.
2. Entfernen Sie die Knopfzellenbatterie aus dem Computer.

Einsetzen der Knopfzellenbatterie

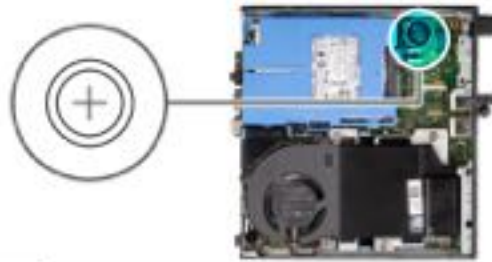
Voraussetzungen

Wenn Sie eine Komponente austauschen, muss die vorhandene Komponente entfernt werden, bevor Sie das Installationsverfahren durchführen.

⚠️ WARNUNG: Dieser Computer enthält eine Knopfzellenbatterie; diese erfordert geschulte Techniker für die Handhabung.

Info über diese Aufgabe

Die folgende Abbildung zeigt die Position der Knopfzellenbatterie und stellt das Installationsverfahren bildlich dar.



Schritte

1. Setzen Sie die Knopfzellenbatterie mit dem +-Symbol nach oben ein und schieben Sie sie unter die Befestigungslaschen auf der Plusseite des Anschlusses.
2. Drücken Sie die Batterie in den Anschluss, bis sie einrastet.

Nächste Schritte

1. Bringen Sie die [Seitenabdeckung](#) an.
2. Befolgen Sie die Anweisungen im Abschnitt [Nach der Arbeit an Komponenten im Inneren des Computers](#).

Speichermodule

Entfernen der Speichermodule

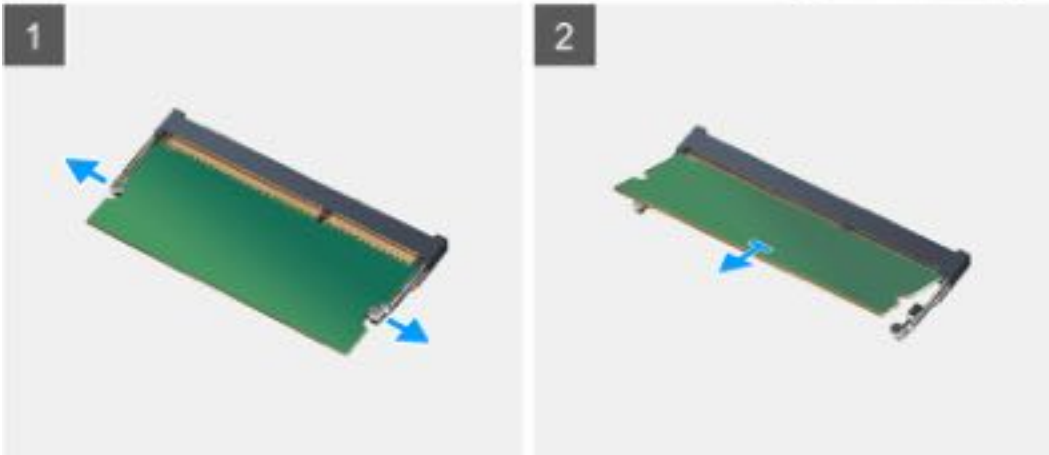
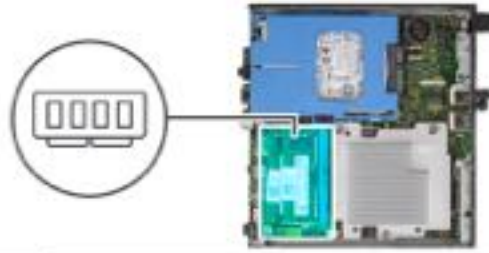
Voraussetzungen

1. Befolgen Sie die Anweisungen im Abschnitt [Vor der Arbeit an Komponenten im Inneren des Computers](#).
2. Entfernen Sie die [Seitenabdeckung](#).
3. Entfernen Sie den [Lautsprecher](#).
4. Entfernen Sie die [Lüfterbaugruppe](#).

Info über diese Aufgabe

Die nachfolgenden Abbildungen zeigen die Position der Speichermodule und stellen das Verfahren zum Entfernen bildlich dar.

⚠ VORSICHT: Halten Sie das Speichermodul an den Kanten, um Schäden am Speichermodul zu verhindern. Berühren Sie keine Komponenten oder metallischen Kontakte am Speichermodul, da elektrostatische Entladungen (ESD) schwere Schäden an den Komponenten verursachen können. Weitere Informationen zum ESD-Schutz finden Sie unter [Schutz vor elektrostatischer Entladung \(ESD\)](#).



Schritte

1. Ziehen Sie die Sicherungsklammern vom Speichermodul weg, bis es herauspringt.
2. Schieben Sie das Speichermodul aus dem Speichermodulsteckplatz.

VORSICHT: Halten Sie das Speichermodul an den Kanten, um Schäden am Speichermodul zu verhindern. Berühren Sie nicht die Komponenten auf den Speichermodulen.

ANMERKUNG: Wiederholen Sie die Schritte 1 bis 2, um weitere im Computer installierte Speichermodule zu entfernen.

ANMERKUNG: Notieren Sie sich den Steckplatz und die Ausrichtung des Speichermoduls, um es später wieder im richtigen Steckplatz einzusetzen.

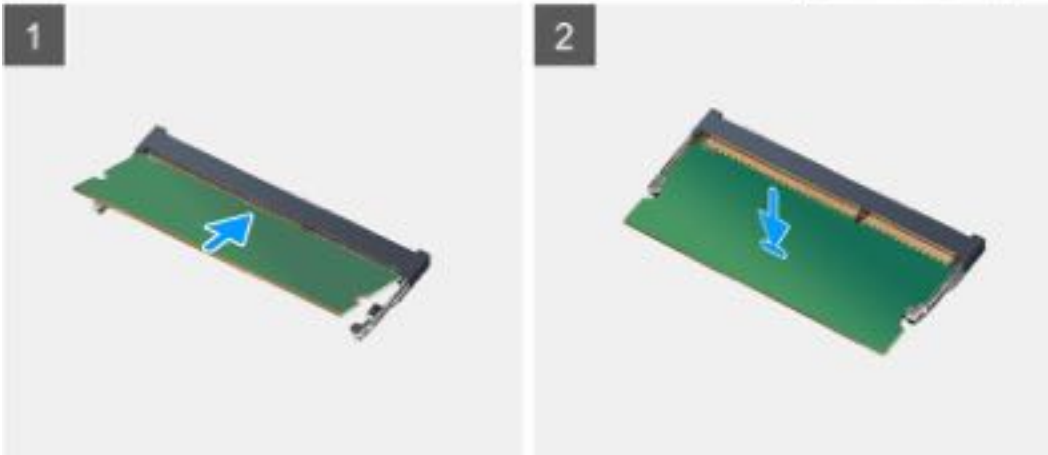
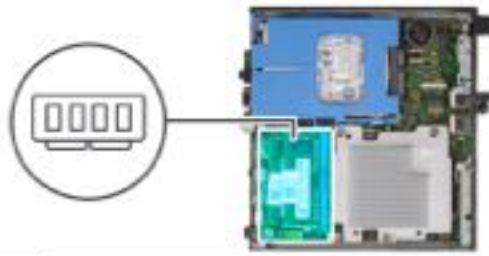
Einsetzen der Speichermodule

Voraussetzungen

Wenn Sie eine Komponente austauschen, muss die vorhandene Komponente entfernt werden, bevor Sie das Installationsverfahren durchführen.

Info über diese Aufgabe

Die nachfolgende Abbildung zeigt die Position der Speichermodule und stellt das Verfahren zum Installieren visuell dar.



Schritte

1. Richten Sie die Kerbe am Speichermodul auf die Lasche am Speichermodulsteckplatz aus.
2. Schieben Sie das Speichermodul fest und schräg in den Steckplatz und drücken Sie es nach unten, bis es mit einem Klicken einrastet.

i ANMERKUNG: Wenn kein Klicken zu vernehmen ist, entfernen Sie das Speichermodul und installieren Sie es erneut.

i ANMERKUNG: Wiederholen Sie Schritt 1 und 2 bei der Installation von mehr als einem Speichermodul in Ihrem Computer.

⚠ VORSICHT: Halten Sie das Speichermodul an den Kanten, um Schäden am Speichermodul zu verhindern. Berühren Sie keine Komponenten oder metallischen Kontakte am Speichermodul, da elektrostatische Entladungen (ESD) schwere Schäden an den Komponenten verursachen können. Weitere Informationen zum ESD-Schutz finden Sie unter [ESD-Schutz](#).

Nächste Schritte

1. Bauen Sie die [Lüfterbaugruppe](#) ein.
2. Installieren Sie den [Lautsprecher](#).
3. Bringen Sie die [Seitenabdeckung](#) an.
4. Befolgen Sie die Anweisungen im Abschnitt [Nach der Arbeit an Komponenten im Inneren des Computers](#).

Optionale E/A-Module (Typ C/HDMI/VGA/DP/Seriell)

Entfernen optionaler E/A-Module (Typ C/HDMI/VGA/DP/Seriell)

Voraussetzungen

1. Befolgen Sie die Anweisungen im Abschnitt [Vor der Arbeit an Komponenten im Inneren des Computers](#).
2. Entfernen Sie die [Seitenabdeckung](#).

Info über diese Aufgabe

Die nachfolgenden Abbildungen zeigen die Position der optionalen E/A-Module und stellen das Verfahren zum Entfernen bildlich dar.

ANMERKUNG: Dies ist ein Beispiel für das Verfahren und die Schritte zum Entfernen für optionale E/A-Module (Typ C/ HDMI/VGA/DP/Seriell).



2x
M3x3

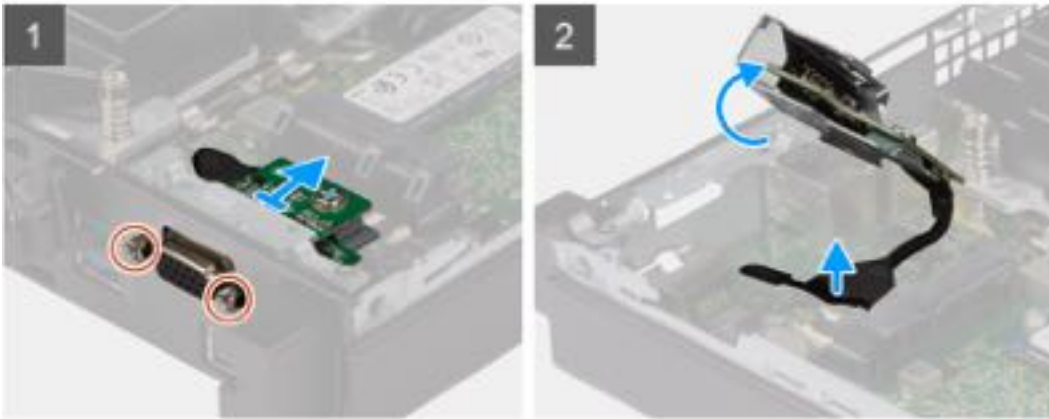


2x
M3x3





2x
M2x5



Schritte

1. Entfernen Sie die zwei Schrauben (M3x3), mit denen die optionalen E/A-Module befestigt sind, oder die zwei Kreuzschrauben (M2x5), mit denen das serielle Modul am Computergehäuse befestigt ist.
2. Trennen Sie das E/A-Modul vom Anschluss auf der Systemplatine.
3. Entfernen Sie das E/A-Modul aus dem Computer.

Einbauen optionaler E/A-Module (Typ C/HDMI/VGA/DP/Seriell)

Voraussetzungen

Wenn Sie eine Komponente austauschen, muss die vorhandene Komponente entfernt werden, bevor Sie das Installationsverfahren durchführen.

Info über diese Aufgabe

Die nachfolgenden Abbildungen zeigen die Position der Hauptplatine und bieten eine visuelle Darstellung des Installationsverfahrens.

ANMERKUNG: Dies ist ein Beispiel für das Verfahren und die Schritte zum Einbauen für optionale E/A-Module (Typ C/HDMI/VGA/DP/Seriell).



2x
M3x3



2x
M3x3



2x
M2x5



Schritte

1. Um die Dummy-Metallhalterung zu entfernen, setzen Sie einen Schlitzschraubendreher in die Bohrung der Halterung ein. Drücken Sie auf die Halterung, um die Halterung zu lösen, und heben Sie die Halterung aus dem System heraus.

 **ANMERKUNG:** Dieser Schritt trifft zu, wenn Sie ein Upgrade des Systems ohne Erweiterungsport durchführen.

2. Setzen Sie das optionale E/A-Modul in den entsprechenden Steckplatz auf der Innenseite des Computers ein.
3. Verbinden Sie das E/A-Kabel mit dem Anschluss auf der Systemplatine.
4. Bringen Sie die zwei Schrauben (M3x3) zur Befestigung der optionalen E/A-Module oder zwei Kreuzschrauben (M2x5) zur Befestigung des seriellen Moduls am Computergehäuse wieder an.

Nächste Schritte

1. Bringen Sie die [Seitenabdeckung](#) an.
2. Befolgen Sie die Anweisungen im Abschnitt [Nach der Arbeit an Komponenten im Inneren des Computers](#).

Prozessor

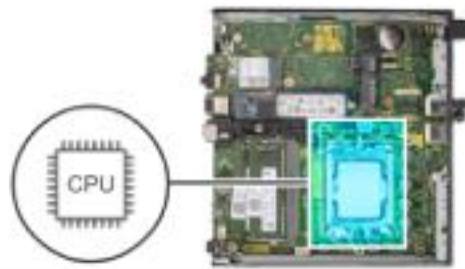
Entfernen des Prozessors

Voraussetzungen

1. Befolgen Sie die Anweisungen im Abschnitt [Vor der Arbeit an Komponenten im Inneren des Computers](#).
2. Entfernen Sie die [Seitenabdeckung](#).
3. Entfernen Sie den [Lautsprecher](#).
4. Entfernen Sie die [Lüfterbaugruppe](#).
5. Entfernen Sie den [Kühlkörper](#).

Info über diese Aufgabe

Die nachfolgenden Abbildungen zeigen die Position des Prozessors und stellen das Verfahren zum Entfernen bildlich dar.



Schritte

1. Drücken Sie den Entriegelungshebel nach unten und schieben Sie ihn vom Prozessor weg, um ihn aus der Sicherungslasche zu lösen.
2. Heben Sie den Hebel nach oben und heben Sie die Prozessorabdeckung an.

⚠ VORSICHT: Achten Sie beim Entfernen des Prozessors darauf, dass Sie die Kontaktstifte im Sockel nicht berühren und keine Fremdkörper darauf gelangen.

3. Heben Sie den Prozessor vorsichtig aus dem Prozessorsockel.

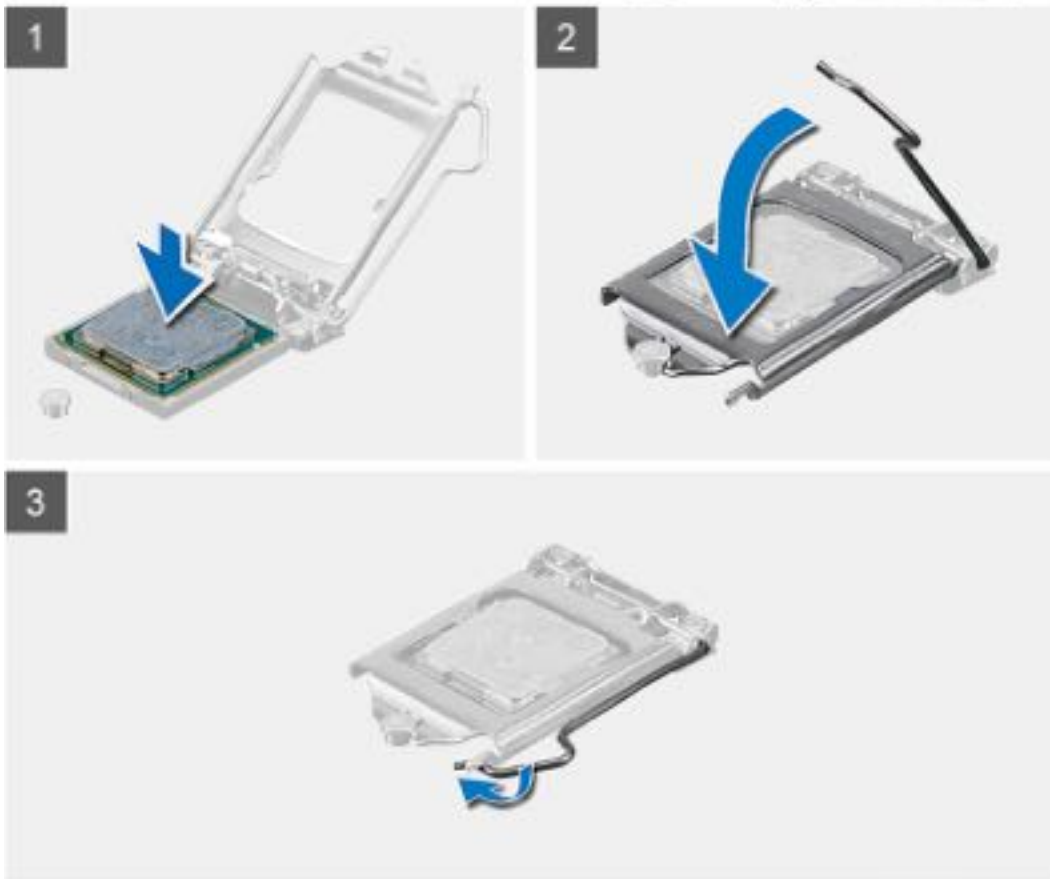
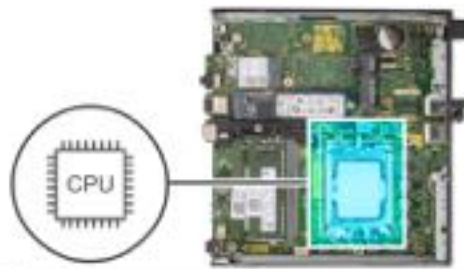
Einbauen des Prozessors

Voraussetzungen

Wenn Sie eine Komponente austauschen, muss die vorhandene Komponente entfernt werden, bevor Sie das Installationsverfahren durchführen.

Info über diese Aufgabe

Die nachfolgende Abbildung zeigt die Position des Prozessors und bietet eine visuelle Darstellung des Installationsverfahrens.



Schritte

1. Richten Sie die Stift-1-Ecke des Prozessors mit der Stift-1-Ecke des Prozessorsockels aus und setzen Sie den Prozessor dann in den Prozessorsockel ein.

i ANMERKUNG: Die Kontaktstift-1-Ecke des Prozessors weist ein Dreiecksymbol auf, das an dem Dreiecksymbol auf der Kontaktstift-1-Ecke des Prozessorsockels ausgerichtet werden muss. Wenn der Prozessor korrekt eingesetzt ist, befinden sich alle vier Ecken auf gleicher Höhe. Wenn eine oder mehrere Ecken des Moduls höher als andere liegen, ist der Prozessor falsch eingesetzt.

2. Schließen Sie die Prozessorabdeckung, wenn der Prozessor vollständig im Sockel eingesetzt ist.
3. Drücken Sie den Entriegelungshebel nach unten und drücken Sie ihn unter die Sicherungslasche, um ihn zu verriegeln.

Nächste Schritte

1. Bauen Sie den [Kühlkörper](#) ein.
2. Bauen Sie die [Lüfterbaugruppe](#) ein.
3. Installieren Sie den [Lautsprecher](#).
4. Bringen Sie die [Seitenabdeckung](#) an.
5. Befolgen Sie die Anweisungen im Abschnitt [Nach der Arbeit an Komponenten im Inneren des Computers](#).

Interne Antenne

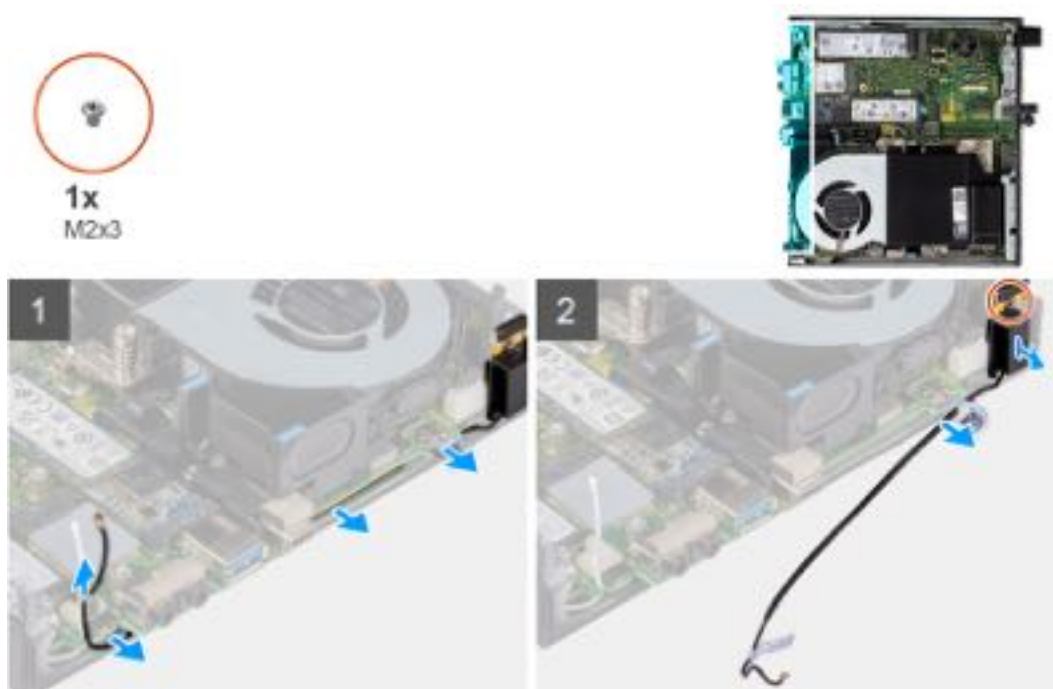
Entfernen der internen Antenne (Position 1)

Voraussetzungen

1. Befolgen Sie die Anweisungen im Abschnitt [Vor der Arbeit an Komponenten im Inneren des Computers](#).
2. Entfernen Sie die [Seitenabdeckung](#).
3. Entfernen Sie die [WLAN-Karte](#).

Info über diese Aufgabe

Die nachfolgenden Abbildungen zeigen die Position der internen Antenne und stellen das Verfahren zum Entfernen bildlich dar.



Schritte

1. Lösen Sie das schwarze Antennenkabel aus den Kabelführungen unter der EMI-Abschirmung.
2. Entfernen Sie die Schraube (M3x3MM), mit der die interne Antennenbaugruppe am Gehäuse befestigt ist.
3. Heben Sie die interne Antennenbaugruppe aus dem Gehäuse.

Einbauen der internen Antenne (Position 1)

Voraussetzungen

Wenn Sie eine Komponente austauschen, muss die vorhandene Komponente entfernt werden, bevor Sie das Installationsverfahren durchführen.

Info über diese Aufgabe

Die nachfolgenden Abbildungen zeigen die Position der internen Antenne und stellen das Verfahren zum Entfernen bildlich dar.



1x
M2x3



Schritte

1. Entfernen Sie das Klebeband von der internen Antennenbaugruppe.
2. Entfernen Sie das Klebeband vom Gehäuse.
3. Richten Sie die interne Antennenbaugruppe am Gehäuse aus.
4. Bringen Sie die Schraube (M3x3MM) wieder an, mit der die interne Antennenbaugruppe am System befestigt ist.
5. Führen Sie das Antennenkabel (schwarz) mit einem Werkzeug unter der EMI-Abschirmung durch.

Nächste Schritte

1. Setzen Sie die [WLAN-Karte](#) ein.
2. Bringen Sie die [Seitenabdeckung](#) an.
3. Befolgen Sie die Anweisungen im Abschnitt [Nach der Arbeit an Komponenten im Inneren des Computers](#).

Entfernen der internen Antenne (Position 3)

Voraussetzungen

1. Befolgen Sie die Anweisungen im Abschnitt [Vor der Arbeit an Komponenten im Inneren des Computers](#).
2. Entfernen Sie die [Seitenabdeckung](#).
3. Entfernen Sie die [WLAN-Karte](#).

Info über diese Aufgabe

Die nachfolgenden Abbildungen zeigen die Position der internen Antenne und stellen das Verfahren zum Entfernen bildlich dar.



Schritte

1. Entfernen Sie die Schraube (M3x3MM), mit der die interne Antennenbaugruppe am Gehäuse befestigt ist.
2. Entfernen Sie die unverlierbare Schraube, mit der die interne Antennenabdeckung am Gehäuse befestigt ist, und heben Sie sie ab.
3. Drücken Sie die interne Antennenbaugruppe in die Öffnung auf der Rückseite und heben Sie sie aus dem Gehäuse.

Einbauen der internen Antenne (Position 3)

Voraussetzungen

Wenn Sie eine Komponente austauschen, muss die vorhandene Komponente entfernt werden, bevor Sie das Installationsverfahren durchführen.

Info über diese Aufgabe

Die nachfolgenden Abbildungen zeigen die Position der internen Antenne und stellen das Verfahren zum Entfernen bildlich dar.



Schritte

1. Entfernen Sie die Platzhalter auf der Seitenabdeckung.
2. Neigen Sie die interne Antennenbaugruppe. Richten Sie die Antennenhalterung aus und setzen Sie sie auf die Hauptplatine.
3. Setzen Sie die interne Antennenbaugruppe in die Öffnung auf der Rückseite ein.
4. Richten Sie die Schraubenbohrung auf der interne Antennenbaugruppe an der Schraubenbohrung auf der Rückseite aus.
5. Bringen Sie die unverlierbare Schraube wieder an, mit der die interne Antennenbaugruppe am System befestigt wird.
6. Bringen Sie die Schraube (M3x3MM) wieder an, mit der die interne Antennenabdeckung am System befestigt ist.
7. Führen Sie das Antennenkabel (weiß) durch die Kabelführungen am Gehäuse.

Nächste Schritte

1. Setzen Sie die [WLAN-Karte](#) ein.
2. Bringen Sie die [Seitenabdeckung](#) an.
3. Befolgen Sie die Anweisungen im Abschnitt [Nach der Arbeit an Komponenten im Inneren des Computers](#).

SMA-Antennen-Kit

Entfernen der SMA-Antenne (Position 3)

Voraussetzungen

1. Befolgen Sie die Anweisungen im Abschnitt [Vor der Arbeit an Komponenten im Inneren des Computers](#).
2. Entfernen Sie die [Seitenabdeckung](#).
3. Entfernen Sie die [Wireless-Karte](#).

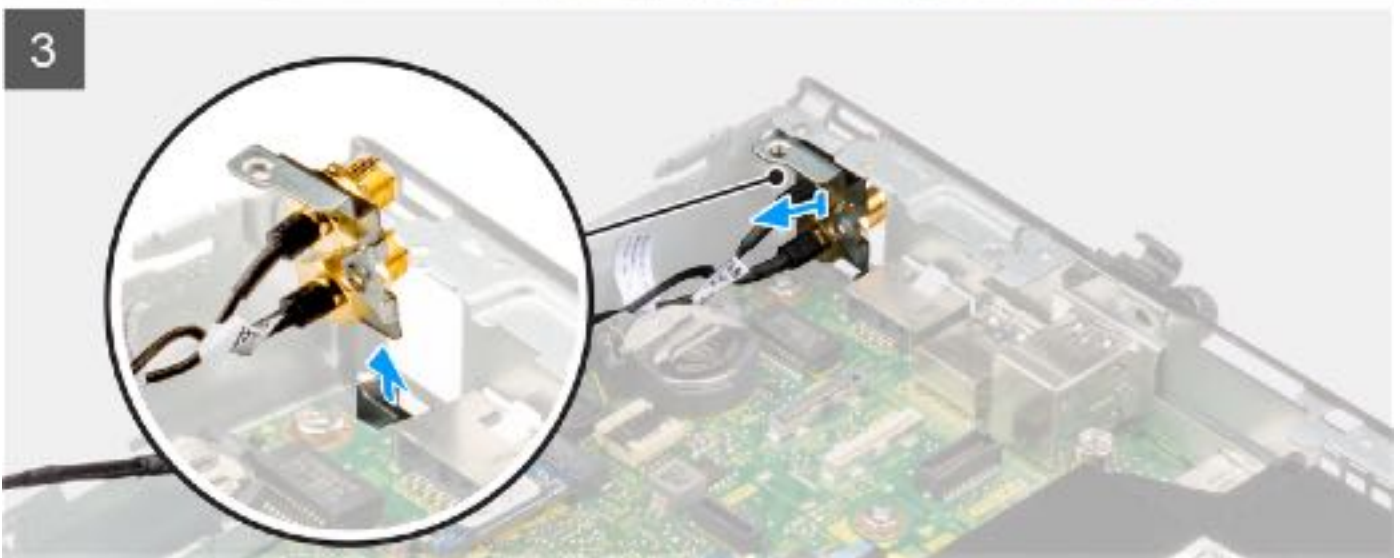
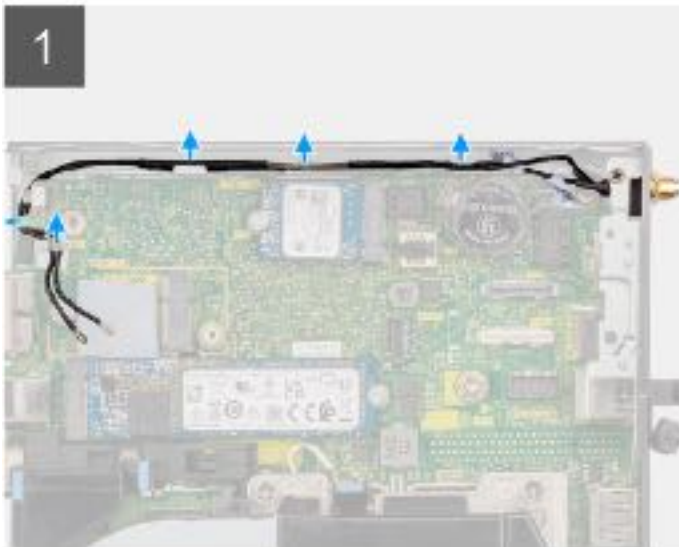
Info über diese Aufgabe

Die nachfolgenden Abbildungen zeigen die Position der internen Antenne und stellen das Verfahren zum Entfernen bildlich dar.

 **ANMERKUNG:** Zum Upgrade auf eine SMA-Antenne muss die interne Antenne (Position 3) entfernt werden.



1x
M3x3



Schritte

1. Entfernen Sie die Schraube (M3x3), mit der die interne Antennenbaugruppe am Gehäuse befestigt ist.
2. Drücken Sie die SMA-Antennenbaugruppe nach innen in die Öffnung auf der Rückseite und heben Sie sie aus dem Gehäuse.

Installieren der SMA-Antenne (Position 3)

Voraussetzungen

Wenn Sie eine Komponente austauschen, muss die vorhandene Komponente entfernt werden, bevor Sie das Installationsverfahren durchführen.

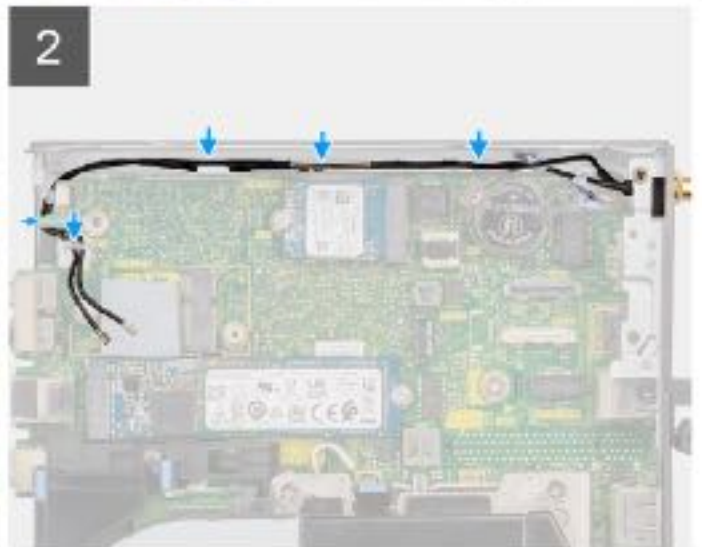
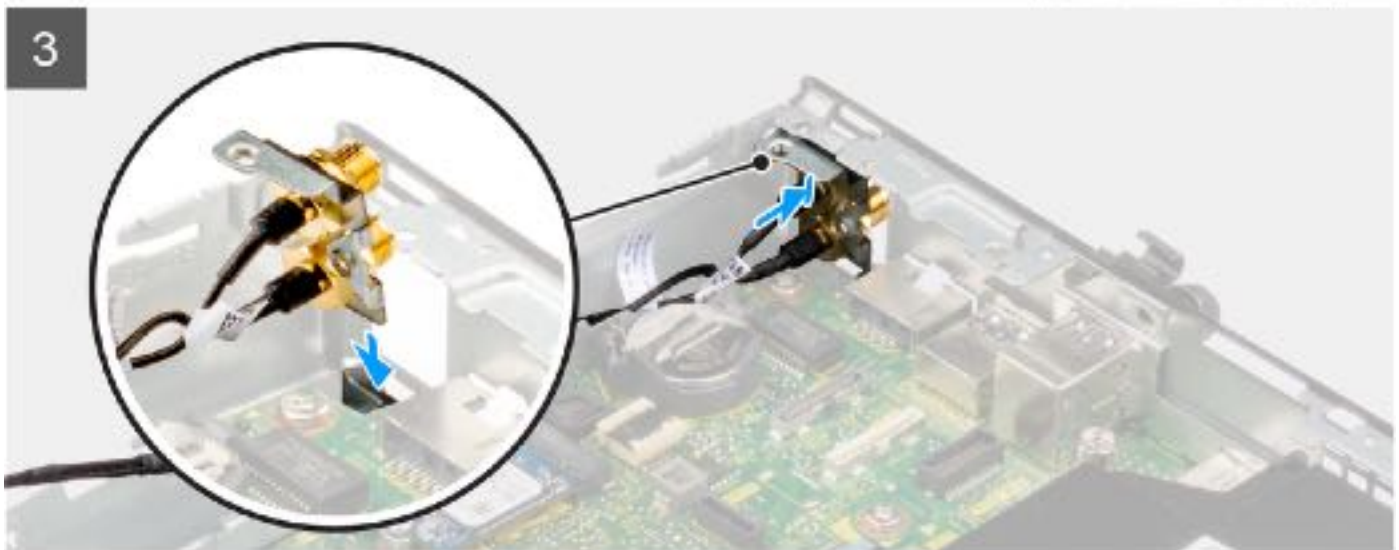
Info über diese Aufgabe

Die nachfolgenden Abbildungen zeigen die Position der SMA-Antenne und stellen das Verfahren zum Entfernen bildlich dar.

i ANMERKUNG: Zum Upgrade auf eine SMA-Antenne muss die interne Antenne (Position 3) entfernt werden.



1x
M3x3



Schritte

1. Entfernen Sie die Platzhalter auf der Seitenabdeckung.
2. Neigen Sie die SMA-Antennenbaugruppe. Richten Sie die Antennenhalterung aus und setzen Sie sie auf die Systemplatine.
3. Setzen Sie die SMA-Antennenbaugruppe in die Öffnung auf der Rückseite ein.
4. Richten Sie die Schraubenbohrung auf der SMA-Antennenbaugruppe an der Schraubenbohrung auf der Rückseite aus.

5. Bringen Sie die Schraube (M3x3) wieder an, mit der die SMA-Antennenbaugruppe am System befestigt ist.
6. Führen Sie die Antennenkabel durch die Kabelführungen am Gehäuse.

Nächste Schritte

1. Bauen Sie die [Wireless-Karte](#) ein.
2. Bringen Sie die [Seitenabdeckung](#) an.
3. Befolgen Sie die Anweisungen im Abschnitt [Nach der Arbeit an Komponenten im Inneren des Computers](#).

Systemplatine

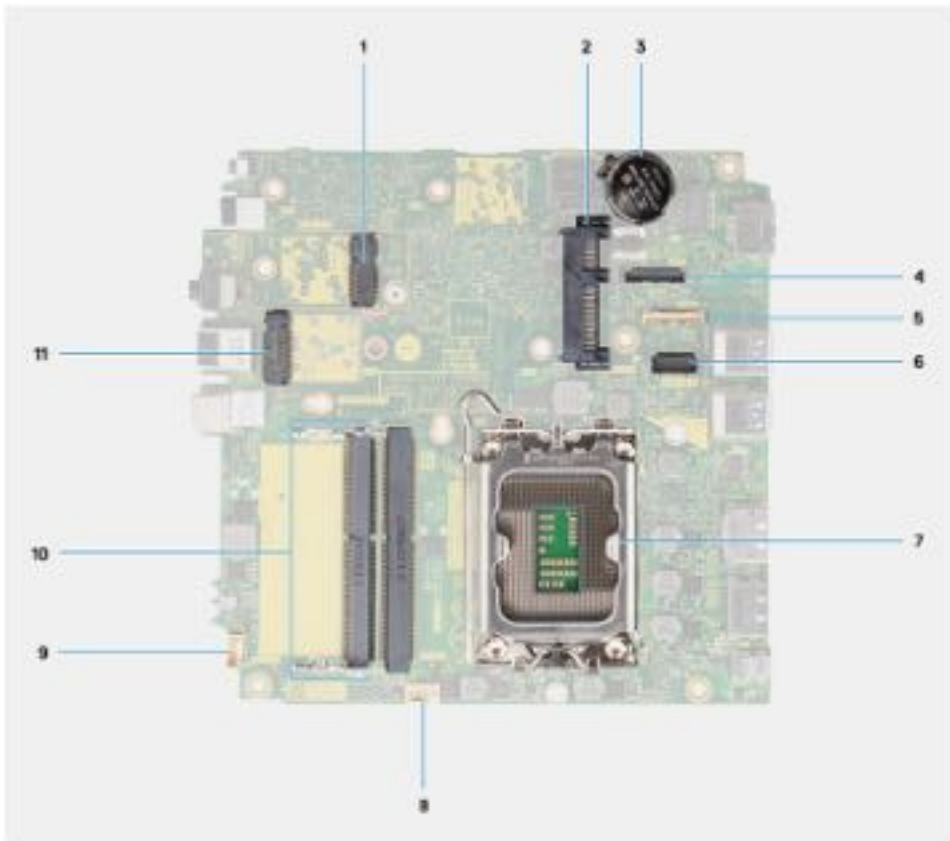
Entfernen der Systemplatine

Voraussetzungen

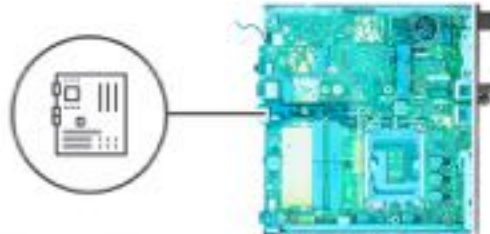
1. Befolgen Sie die Anweisungen im Abschnitt [Vor der Arbeit an Komponenten im Inneren des Computers](#).
2. Entfernen Sie die [Seitenabdeckung](#).
3. Entfernen Sie die [Festplattenbaugruppe](#).
4. Entfernen Sie das [Solid-State-Laufwerk](#).
5. Entfernen Sie die [WLAN-Karte](#).
6. Entfernen Sie die [Lüfterbaugruppe](#).
7. Entfernen Sie den [Kühlkörper](#).
8. Entfernen Sie das [Speichermodul](#).
9. Entfernen Sie den [Lautsprecher](#).
10. Entfernen Sie den [Prozessor](#).

Info über diese Aufgabe

Die nachfolgenden Abbildungen zeigen die Position der Systemplatine und bieten eine visuelle Darstellung des Verfahrens zum Entfernen.



1. M.2-WLAN-Anschluss
2. 2,5-Zoll-Festplattenanschluss
3. Knopfzellenbatterie
4. Optionaler Bildschirmanschluss (VGA/DisplayPort 1.4a (HBR3)/HDMI 2.0b-Anschluss)
5. Optionaler Anschluss (USB 3.2 Gen 2 Typ-C-Port)
6. Optionaler serieller Anschluss für Tastatur und Maus
7. Prozessorsocket
8. Lüfteranschluss
9. Anschluss für internen Lautsprecher
10. Speichermodulsteckplätze
11. M.2 SSD-PCIe-Anschluss (2230/2280)



3



Schritte

1. Entfernen Sie die Schraube (M3x5), mit der die Lautsprecher-/Festplattenhalterung an der Systemplatine befestigt ist.
2. Heben Sie die Lautsprecherhalterung von der Systemplatine.
3. Entfernen Sie die fünf Schrauben (M3x5) und die zwei Schrauben (M3x4L), mit denen die Systemplatine am Gehäuse befestigt wird.
4. Heben Sie die Systemplatine aus dem Gehäuse heraus.

Systemplatine installieren

Voraussetzungen

Wenn Sie eine Komponente austauschen, muss die vorhandene Komponente entfernt werden, bevor Sie das Installationsverfahren durchführen.

Info über diese Aufgabe

Die nachfolgende Abbildung zeigt die Position der Hauptplatine und bietet eine visuelle Darstellung des Installationsverfahrens.

1

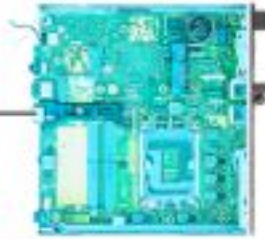




6x
M3x5



2x
M3x4L



2



3



Schritte

1. Senken Sie die Systemplatine in das System ab, bis die Anschlüsse auf der Rückseite der Systemplatine an den Steckplätzen im Gehäuse und die Schraubenöffnungen der Systemplatine an den Abstandhaltern des Systems ausgerichtet sind.
2. Bringen Sie die fünf Schrauben (M3x5) und die zwei Schrauben (M3x4L) wieder an, mit denen die Systemplatine am Gehäuse befestigt wird.
3. Richten Sie den Schlitz der Lautsprecher-/Festplattenhalterung an der Systemplatine aus und setzen Sie die Lautsprecher-/Festplattenhalterung auf die Systemplatine.
4. Bringen Sie die Schraube (M3x5) zur Befestigung der Lautsprecher-/Festplattenhalterung an der Systemplatine wieder an.

Nächste Schritte

1. Installieren Sie den [Prozessor](#).
2. Installieren Sie den [Lautsprecher](#).
3. Bauen Sie das [Speichermodul](#) ein.
4. Bauen Sie den [Kühlkörper](#) ein.
5. Bauen Sie die [Lüfterbaugruppe](#) ein.
6. Setzen Sie die [WLAN-Karte](#) ein.
7. Bauen Sie das [SSD-Laufwerk](#) ein.
8. Installieren Sie die [Festplattenbaugruppe](#).
9. Bringen Sie die [Seitenabdeckung](#) an.

10. Befolgen Sie die Anweisungen im Abschnitt [Nach der Arbeit an Komponenten im Inneren des Computers](#).

Treiber und Downloads

Lesen Sie bei der Fehlerbehebung, dem Herunterladen oder Installieren von Treibern in der Dell Wissensdatenbank den Artikel „Häufig gestellte Fragen zu Treibern und Downloads“ mit der Artikelnummer [000123347](#).

BIOS-Setup

⚠ VORSICHT: Die Einstellungen im BIOS-Setup sollten nur von erfahrenen Computerbenutzern geändert werden. Bestimmte Änderungen können dazu führen, dass der Computer nicht mehr ordnungsgemäß arbeitet.

i ANMERKUNG: Abhängig vom Computer und den installierten Geräten werden die in diesem Abschnitt aufgeführten Optionen möglicherweise nicht angezeigt.

i ANMERKUNG: Bevor Sie die Einstellungen im BIOS-Setup ändern, wird empfohlen, dass Sie sich die ursprünglichen Einstellungen zur späteren Verwendung notieren.

Verwenden Sie das BIOS-Setup zu folgenden Zwecken:

- Abrufen von Informationen zur im Computer installierten Hardware, beispielsweise der RAM-Kapazität und der Größe des Storage-Geräts
- Ändern von Informationen zur Systemkonfiguration
- Einstellen oder Ändern von nutzerdefinierten Optionen, wie Nutzerkennwort, installierte Festplattentypen und Aktivieren oder Deaktivieren von Basisgeräten.

Aufrufen des BIOS-Setup-Programms

Info über diese Aufgabe

Schalten Sie den Computer ein (oder starten Sie ihn neu) und drücken Sie umgehend die Taste F2.

Navigationstasten

i ANMERKUNG: Bei den meisten Optionen im System-Setup werden Änderungen zunächst nur gespeichert und erst beim Neustart des Computers wirksam.

Tabelle 3. Navigationstasten

Tasten	Navigation
Pfeil nach oben	Zurück zum vorherigen Feld
Pfeil nach unten	Weiter zum nächsten Feld
Eingabetaste	Wählt einen Wert im ausgewählten Feld aus (falls vorhanden) oder folgt dem Link in diesem Feld.
Leertaste	Öffnet oder schließt gegebenenfalls eine Dropdown-Liste.
Registerkarte	Weiter zum nächsten Fokusbereich.
Esc	Wechselt zur vorherigen Seite, bis das Hauptfenster angezeigt wird. Durch Drücken der Esc-Taste im Hauptfenster wird eine Meldung angezeigt, die Sie auffordert, alle nicht gespeicherten Änderungen zu speichern. Anschließend wird der Computer neu gestartet.

Einmaliges F12-Startmenü

Wenn Sie das einmalige Startmenü aufrufen möchten, schalten Sie den Computer ein und drücken Sie dann umgehend die Taste F12.

i ANMERKUNG: Es wird empfohlen, den Computer herunterzufahren, falls er eingeschaltet ist.

Das einmalige F12-Startmenü zeigt die Geräte an, die Sie starten können, einschließlich der Diagnoseoption. Die Optionen des Startmenüs lauten:

- Wechseldatenträger (soweit verfügbar)
- STXXXX-Laufwerk (falls vorhanden)

ANMERKUNG: XXX gibt die Nummer des SATA-Laufwerks an.

- Optisches Laufwerk (soweit verfügbar)
- SATA-Festplattenlaufwerk (falls vorhanden)
- Diagnostics (Diagnose)

Der Startreihenfolgebildschirm zeigt auch die Optionen zum Zugriff auf das System-Setup an.

System-Setup-Optionen

ANMERKUNG: Abhängig vom Computer und den installierten Geräten werden die in diesem Abschnitt aufgeführten Elemente möglicherweise nicht angezeigt.

Tabelle 4. System-Setup-Optionen – Menü „Systeminformationen“

Übersicht	
OptiPlex 5000 Micro	
BIOS Version	Zeigt die Versionsnummer des BIOS an.
Service Tag	Zeigt das Service-Tag des Computers an.
Asset Tag	Zeigt das Bestands-Tag des Computers an.
Manufacture Date	Zeigt das Herstellungsdatum des Computers an.
Ownership Date	Zeigt das Ownership Date des Computers an.
Express Service Code	Zeigt den Express-Servicecode des Computers an.
Ownership Tag	Zeigt das Ownership Tag des Computers an.
Signed Firmware Update	Zeigt an, ob die signierte Firmware-Aktualisierung auf dem Computer aktiviert ist.
Processor Information	
Prozessortyp	Zeigt den Prozessortyp an.
Maximum Clock Speed	Zeigt die maximale Prozessortaktrate an.
Minimum Clock Speed	Zeigt die minimale Prozessortaktrate an.
Current Clock Speed	Zeigt die aktuelle Prozessortaktrate an.
Core Count	Zeigt die Anzahl der Prozessorkerne an.
Processor ID	Zeigt den ID-Code des Prozessors an.
Processor L2 Cache	Zeigt die Größe des Prozessor-L2-Caches an.
Processor L3 Cache	Zeigt die Größe des Prozessor-L3-Caches an.
Microcode Version	Zeigt die Mikrocode-Version an.
Intel Hyper-Threading Capable	Zeigt an, ob der Prozessor Hyper-Threading-fähig (HT) ist.
64-Bit Technology	Zeigt an, ob 64- Bit-Technologie verwendet wird.
Memory Information	
Memory Installed	Zeigt den installierten Gesamtspeicher des Computers an.
Memory Available	Zeigt den verfügbaren Gesamtspeicher des Computers an.
Memory Speed	Zeigt die Speichertaktrate an.
Memory Channel Mode	Zeigt den Single-Channel- oder Dual-Channel-Modus an.

Tabelle 4. System-Setup-Optionen – Menü „Systeminformationen“ (fortgesetzt)

Übersicht	
Memory Technology	Zeigt die für den Arbeitsspeicher verwendete Technologie an.
DIMM 1 Size	Zeigt die DIMM-1-Speichergröße an.
DIMM 2 Size	Zeigt die DIMM-2-Speichergröße an.
DIMM 3 Size	Zeigt die DIMM-3-Speichergröße an.
DIMM 4 Size	Zeigt die DIMM-4-Speichergröße an.
Devices Information	
Video Controller	Zeigt den Videocontroller-Typ des Computers.
Video Memory	Zeigt die Angaben zum Videospeicher des Computers.
Wi-Fi Device	Zeigt die Angaben zum Wireless-Gerät des Computers.
Native Resolution	Zeigt die native Auflösung des Bildschirms an.
Video BIOS Version	Zeigt die Video-BIOS-Version des Computers.
Audio Controller	Zeigt die Angaben zum Audio-Controller des Computers.
Bluetooth Device	Zeigt die Angaben zum Bluetooth-Gerät des Computers.
LOM MAC Address	Zeigt die MAC-Adresse des LAN auf der Hauptplatine (LOM; LAN on Motherboard) des Computers.
dGPU Video Controller	Zeigt den separaten Videocontroller-Typ des Computers an.
Steckplatz 1	Zeigt die Informationen zur SATA-Festplatte des Computers an.
Steckplatz 2	Zeigt die Informationen zur SATA-Festplatte des Computers an.
Steckplatz 3	Zeigt die Informationen zur SATA-Festplatte des Computers an.
Steckplatz 4	Zeigt die Informationen zur SATA-Festplatte des Computers an.

Tabelle 5. Optionen des System-Setup – Menü „Boot Configuration“ (Startkonfiguration)

Startkonfiguration	
Startsequenz	
Boot Mode: UEFI only	Zeigt den Startmodus an.
Startsequenz	Zeigt die Startsequenz.
Secure Digital (SD) Card Boot	Aktivieren oder deaktivieren des schreibgeschützten Boots für die SD-Karte. Standardmäßig ist die Option Secure Digital (SD) Card Boot deaktiviert.
Secure Boot	
Enable Secure Boot	Zum Aktivieren oder Deaktivieren der Funktion Secure Boot. Standardmäßig ist diese Funktion deaktiviert.
Secure Boot Mode	Aktivieren oder deaktivieren Sie diese Option, um die Optionen für sicheren Startmodus zu ändern. Standardmäßig ist der Deployed Mode aktiviert.
Expert Key Management	
Enable Custom Mode	Aktivieren oder Deaktivieren des benutzerdefinierten Modus. Standardmäßig ist die Option custom mode nicht aktiviert.
Custom Mode Key Management	Wählen Sie die benutzerdefinierten Werte für Expert Key Management.

Tabelle 6. System-Setup-Optionen – Menü „Integrated Devices“

Integrierte Geräte	
Date/Time	Zeigt das aktuelle Datum im Format MM/TT/JJJJ und die aktuelle Uhrzeit im Format SS:MM:SS AM/PM an.
Audio	
Enable Audio (Audio aktivieren)	Aktivieren oder deaktivieren Sie den integrierten Audio-Controller. Standardmäßig sind alle Optionen aktiviert.
Serial Port	
Konfiguration der seriellen Schnittstelle	Aktivierung oder Deaktivierung der Adresse der seriellen Schnittstelle. Standardmäßig ist die Option COM1: Port ist auf Adresse 3F8h mit IRQ4 konfiguriert aktiviert.
USB Configuration	<ul style="list-style-type: none"> • Aktivieren oder Deaktivieren des Starts von USB-Massenspeichergeräten über die Startsequenz oder das Startmenü. Standardmäßig sind alle Optionen aktiviert.
Front USB Configuration	Aktivierung bzw. Deaktivierung der einzelnen vorderen USB-Anschlüsse Standardmäßig sind alle Optionen aktiviert.
Rear USB Configuration	Aktivierung bzw. Deaktivierung der einzelnen hinteren USB-Anschlüsse. Standardmäßig sind alle Optionen aktiviert.
Dust Filter Maintenance	Aktivieren oder Deaktivieren der Wartung des Staubfilters Standardmäßig ist die Option Disabled aktiviert.

Tabelle 7. System-Setup-Optionen – Menü „Storage“

Storage	
SATA Operation	Aktivieren oder Deaktivieren des Betriebsmodus des integrierten SATA-Festplatten-Controllers. Standardmäßig ist die Option RAID On aktiviert.
	<p>ANMERKUNG: Obwohl der Standardbetriebsmodus des integrierten SATA-Festplatten-Controllers auf „RAID EIN“ eingestellt ist, unterstützt dieser Computer keine RAID-Funktionalität.</p>
Speicherschnittstelle	
Port Enablement	Aktivieren oder Deaktivieren der integrierten Laufwerke. Standardmäßig sind alle Optionen aktiviert.
SMART Reporting	
Enable SMART Reporting (SMART-Berichte aktivieren)	Aktivieren oder Deaktivieren von Selbstüberwachung, Analyse und Berichtstechnologie (SMART) während des Computerstarts. Die Option Enable SMART Reporting ist standardmäßig deaktiviert.
Drive Information	
SATA-0	
Typ	Zeigt die Typinformationen zum SATA-Festplattenlaufwerk des Computers an.
Device (Gerät)	Zeigt die Geräteinformationen zum SATA-Festplattenlaufwerk des Computers an.
SATA-1	
Typ	Zeigt die Typinformationen zum SATA-Festplattenlaufwerk des Computers an.
Device (Gerät)	Zeigt die Geräteinformationen zum SATA-Festplattenlaufwerk des Computers an.

Tabelle 7. System-Setup-Optionen – Menü „Storage“ (fortgesetzt)

Storage	
SATA-2	
Typ	Zeigt die Typinformationen zum SATA-Festplattenlaufwerk des Computers an.
Device (Gerät)	Zeigt die Geräteinformationen zum SATA-Festplattenlaufwerk des Computers an.
SATA-3	
Typ	Zeigt die Typinformationen zum SATA-Festplattenlaufwerk des Computers an.
Device (Gerät)	Zeigt die Geräteinformationen zum SATA-Festplattenlaufwerk des Computers an.
M.2 PCIe SSD-0	
Typ	Zeigt die Typinformationen zu M.2-PCIe-SSD-0 des Computers an.
Device (Gerät)	Zeigt die Geräteinformationen zu M.2-PCIe-SSD-0 des Computers an.
Enable MediaCard (Speicherkarte aktivieren)	
SD-Karte (Secure Digital)	SD-Karte aktivieren oder deaktivieren. Standardmäßig ist die Option Secure Digital (SD) Card aktiviert.
Secure Digital (SD) Card Read-Only Mode	Aktiviert oder deaktiviert den schreibgeschützten Modus für die SD-Karte. Standardmäßig ist die Option Secure Digital (SD) Card Read-Only Mode deaktiviert.

Tabelle 8. System-Setup-Optionen – Menü „Display“

Display	
Multi-Display	
Enable Multi-Display	Aktivieren oder Deaktivieren der Multi-Display-Tasten auf dem Computer. Standardmäßig ist diese Funktion aktiviert.
Primäres Display	
Video: Primäres Display	Bestimmt das primäre Display, wenn mehrere Controller auf dem Computer verfügbar sind. Standardmäßig ist die Option Auto aktiviert.
Full Screen Logo	
	Aktiviert oder deaktiviert das Vollbildschirmlogo. Standardmäßig ist diese Funktion deaktiviert.

Tabelle 9. System-Setup-Optionen – Menü „Connection“

Verbindung	
Netzwerkcontroller-Konfiguration	
Integrated NIC	Steuert den integrierten LAN-Controller. Standardmäßig ist die Option Enabled with PXE aktiviert.
Wireless Device Enable	
WLAN	Aktiviert oder deaktiviert das interne WLAN-Gerät. Standardmäßig ist die Funktion aktiviert.
Bluetooth	Aktiviert oder deaktiviert das interne Bluetooth-Gerät. Standardmäßig ist die Funktion aktiviert.
Enable UEFI Network Stack	
	Aktiviert oder deaktiviert den UEFI Network Stack und steuert den integrierten LAN-Controller.

Tabelle 9. System-Setup-Optionen – Menü „Connection“ (fortgesetzt)

Verbindung	
	Standardmäßig ist diese Funktion aktiviert.
HTTPs Boot Feature	
HTTPs Boot	Aktivieren oder Deaktivieren der Funktion „HTTPs Boot“ (HTTPS-Start). Standardmäßig ist die Option HTTPs Boot aktiviert.
HTTPs Boot Mode	Im automatischen Modus wird beim HTTPS-Start die Start-URL aus DHCP extrahiert. Im manuellen Modus liest der HTTPS-Start die Start-URL aus den vom Nutzer bereitgestellten Daten. Standardmäßig ist die Option Auto Mode aktiviert.

Tabelle 10. System-Setup-Optionen – Menü „Power“

Strom	
USB PowerShare	
Enable USB PowerShare (USB-PowerShare aktivieren)	Aktiviert bzw. deaktiviert die USB-PowerShare-Funktion. Standardmäßig ist die Option Enable USB PowerShare aktiviert.
USB Wake Support	
Enable USB Wake Support (USB Wake Support aktivieren)	Wenn diese Option aktiviert ist, können Sie die USB-Geräte wie eine Maus oder Tastatur verwenden, um den Computer aus dem Stand-by-Modus zu reaktivieren. Standardmäßig ist diese Funktion aktiviert.
AC Behavior	
AC Recovery	Ermöglicht dem System, sich automatisch einzuschalten, sobald das Netzteil angeschlossen wird. Standardmäßig ist die Option Power Off aktiviert.
Active State Power Management	
ASPM	Aktivieren oder Deaktivieren der ASPM-Ebene (Active State Power Management). Standardmäßig ist die Option Auto aktiviert.
Block Sleep	Ermöglicht das Blockieren des Energiesparmodus (S3) im Betriebssystem. Standardmäßig ist die Option Block Sleep deaktiviert.
Deep Sleep Control	Aktivieren oder Deaktivieren der Unterstützung für den Deep Sleep-Modus. Standardmäßig ist die Option Disabled aktiviert.
Fan Control Override	Aktivieren oder Deaktivieren der Fan Control Override-Funktion. Standardmäßig ist diese Option deaktiviert.
Intel Speed Shift-Technologie	Aktiviert oder deaktiviert die Unterstützung für die Intel Speed Shift-Technologie. Die Option Intel Speed Shift Technology ist standardmäßig aktiviert.

Tabelle 11. System-Setup-Optionen – Menü „Sicherheit“

Sicherheit	
TPM 2.0 Security	
TPM 2.0 Security On	Aktivieren oder deaktivieren der TPM 2.0 Security-Optionen. Standardmäßig ist die Option TPM 2.0 Security On aktiviert.
Attestation Enable (Bestätigen aktivieren)	Ermöglicht die Steuerung, ob die TPM-Bestätigungshierarchie (Trusted Platform Module) für das Betriebssystem verfügbar ist.

Tabelle 11. System-Setup-Optionen – Menü „Sicherheit“ (fortgesetzt)

Sicherheit	
Key Storage Enable (Schlüsselspeicher aktivieren)	Standardmäßig ist die Option Attestation Enable aktiviert. Ermöglicht die Steuerung, ob das TPM (Trusted Platform Module) für das Betriebssystem verfügbar ist. Standardmäßig ist die Option Key Storage Enable aktiviert.
SHA-256	Das BIOS und das TPM verwenden den Hash-Algorithmus SHA-256, um Messungen während des BIOS-Starts in die TPM-PCRs zu erweitern. Standardmäßig ist die Option SHA-256 aktiviert.
Clear	Ermöglicht das Löschen der TPM-Besitzerinformationen und setzt das TPM auf den Standardzustand zurück. Standardmäßig ist die Option Clear deaktiviert.
PPI ByPass for Clear Commands (PPI-Kennwortumgehung zum Löschen von Befehlen)	Steuert das TPM Physical Presence Interface (PPI). Standardmäßig ist die Option PPI ByPass for clear Commands deaktiviert.
Chassis intrusion	Steuert die Gehäusealarm-Funktion. Standardmäßig ist diese Option deaktiviert.
SMM Security Mitigation	Aktiviert oder deaktiviert die SMM-Sicherheitsmaßnahmen. Standardmäßig ist diese Funktion aktiviert.
Data Wipe on Next Boot	
Start Data Wipe	Aktiviert oder deaktiviert die Datenlöschung beim nächsten Startvorgang. Standardmäßig ist diese Option deaktiviert.
Absolute	Aktiviert oder deaktiviert bzw. deaktiviert dauerhaft die BIOS-Modulschnittstelle des optionalen Services „Absolute Persistence Module“ von Absolute Software. Standardmäßig ist die Option Enable Absolute aktiviert.
UEFI Boot Path Security	Steuert, ob Nutzer beim Starten von einem UEFI-Startgerät aus dem F12-Systemstartmenü aufgefordert werden, das Administrator Kennwort einzugeben (falls eingestellt). Standardmäßig ist die Option Always Except Internal HDD aktiviert.

Tabelle 12. System-Setup-Optionen – Menü „Passwords“

Kennwörter	
Admin Password	Festlegen, Ändern oder Löschen des Administrator Kennworts.
System Password	Einrichten, Ändern oder Löschen des Computer Kennworts.
Internal HDD-0 Password	Festlegen, Ändern oder Löschen des HDD-0-Kennworts für das interne Festplattenlaufwerk.
NVMe SSD0	Festlegen, Ändern oder Löschen des NVMe-SSD0-Kennworts für das Festplattenlaufwerk.
Password Configuration	
Großbuchstaben: A-Z	Das Kennwort muss mindestens einen Großbuchstaben enthalten. Standardmäßig ist diese Option deaktiviert.
Kleinbuchstaben	Das Kennwort muss mindestens einen Kleinbuchstaben enthalten. Standardmäßig ist diese Option deaktiviert.
Ziffer	Das Kennwort muss mindestens eine Ziffer enthalten.

Tabelle 12. System-Setup-Optionen – Menü „Passwords“ (fortgesetzt)

Kennwörter	
Sonderzeichen	Standardmäßig ist diese Option deaktiviert. Das Kennwort muss mindestens ein Sonderzeichen enthalten.
Mindestanzahl an Zeichen	Standardmäßig ist diese Option deaktiviert. Legt die Mindestanzahl an Zeichen fest, die für Kennwörter zulässig ist.
Password Bypass	Wenn diese Option aktiviert ist, wird der Nutzer beim Hochfahren aus dem ausgeschalteten Zustand immer zur Eingabe des Computerkennworts und des Kennworts für die interne Festplatte aufgefordert. Standardmäßig ist die Option Disabled aktiviert.
Password Changes	
Enable Non-Admin Password Changes	Aktiviert oder deaktiviert, ob Nutzer das Computer- und das Festplattenkennwort ändern können, ohne ein Administrator Kennwort eingeben zu müssen. Standardmäßig ist diese Funktion aktiviert.
Admin Setup Lockout	
Enable Admin Setup Lockout (Sperrung für Administrator-Setup aktivieren)	Bietet Administratoren die Kontrolle darüber, wie ihre Nutzer auf das BIOS-Setup zugreifen können. Standardmäßig ist diese Option deaktiviert.
Master Password Lockout	
Enable Master Password Lockout (Sperrung des Masterkennworts aktivieren)	Beim Aktivieren dieser Option wird die Masterkennwort-Unterstützung deaktiviert. Standardmäßig ist diese Option deaktiviert.
Allow Non-Admin PSID Revert	
Enable Allow Non-Admin PSID Revert	Steuert den Zugriff auf die Physical Security ID (PSID) Revert-Funktion von NVMe-Festplatten über die Dell Security Manager-Eingabeaufforderung. Standardmäßig ist diese Option deaktiviert.

Tabelle 13. System-Setup-Optionen – Menü „Update, Recovery“

Update, Recovery	
UEFI Capsule Firmware Updates	Zum Aktivieren oder Deaktivieren der BIOS-Aktualisierungen über UEFI Capsule-Aktualisierungspakete. Standardmäßig ist diese Funktion aktiviert.
BIOS Recovery from Hard Drive	Ermöglicht es dem Nutzer, bei bestimmten BIOS-Problemen von einer Wiederherstellungsdatei auf der primären Festplatte des Nutzers oder einem externen USB-Stick wiederherzustellen. Standardmäßig ist diese Funktion aktiviert.
BIOS Downgrade	
BIOS-Downgrade zulassen	Aktiviert oder deaktiviert, dass das Flashen der Computerfirmware auf die vorherige Revision blockiert ist. Standardmäßig ist diese Funktion aktiviert.
SupportAssist OS Recovery	Aktiviert oder deaktiviert den Startablauf für das SupportAssist OS Recovery Tool im Fall von bestimmten Computerfehlern. Standardmäßig ist diese Funktion aktiviert.
BIOSConnect	Aktiviert oder deaktiviert die Wiederherstellung des Cloud-Service-Betriebssystems, wenn das Hauptbetriebssystem nicht innerhalb der Anzahl von Ausfällen bootet, die

Tabelle 13. System-Setup-Optionen – Menü „Update, Recovery“ (fortgesetzt)

Update, Recovery	
	gleich oder größer als die Setup-Option „Auto OS Recovery Threshold“ ist, und das lokale Service-Betriebssystem nicht bootet oder nicht installiert ist. Standardmäßig ist diese Funktion aktiviert.
Dell Auto OS Recovery Threshold	Steuert den automatischen Startablauf der Konsole für SupportAssist-Systemproblemlösung und des Dell Betriebssystemwiederherstellungstools. Standardmäßig ist der Schwellenwert auf 2 gesetzt.

Tabelle 14. System-Setup-Optionen – Menü „System Management“

Systemmanagement	
Service Tag	Zeigt die Service-Tag-Nummer des Computers an.
Asset Tag	Erstellen eines Bestands-Tags.
Wake on LAN/WLAN	Aktiviert oder deaktiviert, ob der Computer über spezielle LAN-Signale hochgefahren wird, wenn er ein Reaktivierungssignal vom WLAN empfängt. Standardmäßig ist die Option Disabled (Deaktiviert) ausgewählt.
Auto On Time	Aktivierung des automatischen Startens des Computers jeden Tag oder zu einem vorgegebenen Datum und einer vorgegebenen Zeit. Diese Option kann nur konfiguriert werden, wenn der Modus „Auto on Time“ auf „Everyday“, auf „Weekdays“ oder auf „Selected Day“ gesetzt ist. Standardmäßig ist diese Option deaktiviert.
Intel AMT Capability	Aktivieren oder Deaktivieren der Intel AMT-Fähigkeit. Standardmäßig ist die Option Restrict MEBx Access aktiviert.
Aktiviert die Intel AMT-Funktionalität.	
MEBx Hotkey	Aktivieren oder Deaktivieren des MEBx-Hotkey. Standardmäßig ist diese Option deaktiviert.
USB Provision	Aktivieren oder Deaktivieren der Bereitstellung von Intel AMT über die lokale Bereitstellungsdatei über ein USB-Speichergerät. Standardmäßig ist diese Option deaktiviert.
Enable USB Provision	
SERR Messages	Aktiviert oder deaktiviert SERR-Meldungen. Standardmäßig ist diese Funktion aktiviert.

Tabelle 15. System-Setup-Optionen – Menü „Keyboard“

Tastatur	
Keyboard Errors	Tastaturfehlererkennung aktivieren oder deaktivieren. Standardmäßig ist diese Funktion aktiviert.
Enable Keyboard Error Detection (Tastaturfehlererkennung aktivieren)	
Numlock LED	Aktivieren oder Deaktivieren der Numlock LED. Standardmäßig ist diese Funktion aktiviert.
Numlock-LED aktivieren	
Device Configuration Hotkey Access	Aktivieren oder Deaktivieren des Nutzerzugriffs auf die Device-Konfiguration mithilfe von Hotkeys.
Device Configuration Hotkey Access	

Tabelle 15. System-Setup-Optionen – Menü „Keyboard“ (fortgesetzt)

Tastatur	
	Standardmäßig ist diese Funktion aktiviert.

Tabelle 16. System-Setup-Optionen – Menü „Verhalten vor dem Starten“

Verhalten vor dem Starten	
Warning and Errors	Dient zum Aktivieren oder Deaktivieren der Aktion, die durchgeführt werden soll, wenn eine Warnung oder ein Fehler aufgetreten ist. Standardmäßig ist die Option Prompt on Warnings and Errors aktiviert.
Fastboot	Aktivieren, um die Geschwindigkeit des Startprozesses einzustellen. Standardmäßig ist die Option Minimal aktiviert.
Extend BIOS POST Time	BIOS POST-Zeit einstellen. Standardmäßig ist die Option 0 Sekunden aktiviert.

Tabelle 17. System-Setup-Optionen – Menü „Virtualization“

Virtualisierung	
Intel Virtualization Technology	
Enable Intel Virtualization Technology (VT)	Legt fest, ob ein Virtual Machine Monitor (VMM) die zusätzlichen Hardwarefunktionen der Intel Virtualisierungstechnik nutzen kann. Standardmäßig ist diese Funktion aktiviert.
VT for Direct I/O	
	Legt fest, ob ein Virtual Machine Monitor (VMM) die zusätzlichen Hardwarefunktionen der Intel Virtualisierungstechnik für Direct I/O nutzen kann. Standardmäßig ist diese Funktion aktiviert.
Intel Trusted Execution-Technologie (TXT)	
Enable Intel Trusted Execution Technology (TXT)	Gibt an, ob ein Measured Virtual Machine Monitor (MVMM) die zusätzlichen Hardwarefunktionen der Intel Trusted Execution Technology nutzen kann. Standardmäßig ist diese Option deaktiviert.

Tabelle 18. System-Setup-Optionen – Menü „Leistung“

Leistung	
Multi Core Support	
Active Cores	Ermöglicht die Änderung der Anzahl der CPU-Kerne, die dem Betriebssystem zur Verfügung stehen. Standardmäßig ist die Option All Cores aktiviert.
Intel SpeedStep	
Enable Intel SpeedStep Technology	Ermöglicht dem Computer, die Prozessorspannung und die Core-Frequenz dynamisch anzupassen, um den durchschnittlichen Stromverbrauch und die Wärmeerzeugung zu reduzieren. Standardmäßig ist diese Funktion aktiviert.
C-States Control	
Enable C-State Control	Aktivieren oder Deaktivieren der zusätzlichen Prozessor-Ruhezustände. Standardmäßig ist diese Funktion aktiviert.
Intel Turbo Boost Technology	

Tabelle 18. System-Setup-Optionen – Menü „Leistung“ (fortgesetzt)

Leistung	
Enable Intel Turbo Boost Technology	Aktivieren oder Deaktivieren des Intel TurboBoost-Modus des Prozessors. Standardmäßig ist diese Funktion aktiviert.
Intel Hyper-Threading Technology	
Enable Intel Hyper-Threading Technology	Aktivieren oder Deaktivieren von Hyper-Threading im Prozessor. Standardmäßig ist diese Funktion aktiviert.

Tabelle 19. System-Setup-Optionen – Menü „Systemprotokolle“

Systemprotokolle	
BIOS Event Log	
Clear BIOS Event Log (BIOS-Ereignisprotokoll löschen)	Anzeige von BIOS-Ereignissen. Standardmäßig ist die Option Keep aktiviert.

Aktualisieren des BIOS

Aktualisieren des BIOS unter Windows

Info über diese Aufgabe

⚠ VORSICHT: Wenn BitLocker vor der Aktualisierung des BIOS nicht ausgesetzt wird, wird beim nächsten Neustart des Computers der BitLocker-Schlüssel nicht erkannt. Sie werden dann aufgefordert, den Wiederherstellungsschlüssel einzugeben, um fortfahren zu können, und der Computer fordert Sie bei jedem Neustart erneut dazu auf. Wenn der Wiederherstellungsschlüssel nicht bekannt ist, kann dies zu Datenverlust oder einer unnötigen Neuinstallation des Betriebssystems führen. Weitere Informationen zu diesem Thema finden Sie durch Suchen in der Wissensdatenbank-Ressource auf der [Dell Support-Seite](#).

Schritte

1. Rufen Sie die [Dell Support-Seite](#) auf.
2. Klicken Sie auf **Produktsupport**. Klicken Sie auf **Support durchsuchen**, geben Sie die Service-Tag-Nummer Ihres Computers ein und klicken Sie auf **Suchen**.

i ANMERKUNG: Wenn Sie kein Service-Tag haben, verwenden Sie SupportAssist, um Ihren Computer automatisch zu identifizieren. Sie können auch die Produkt-ID verwenden oder manuell nach Ihrem Computermodell suchen.

3. Klicken Sie auf **Treiber & Downloads**. Erweitern Sie **Treiber suchen**.
4. Wählen Sie das Betriebssystem aus, das auf Ihrem Computer installiert ist.
5. Wählen Sie in der Dropdown-Liste **Kategorie** die Option **BIOS** aus.
6. Wählen Sie die neueste BIOS-Version aus und klicken Sie auf **Herunterladen**, um das BIOS für Ihren Computer herunterzuladen.
7. Sobald der Download abgeschlossen ist, wechseln Sie zu dem Ordner, in dem Sie die Datei für die BIOS-Aktualisierung gespeichert haben.
8. Doppelklicken Sie auf das Dateisymbol der BIOS-Aktualisierungsdatei und befolgen Sie die Anweisungen auf dem Bildschirm. Weitere Informationen finden Sie in der Wissensdatenbank-Ressource auf der [Dell Support-Seite](#).

Aktualisieren des BIOS in Linux und Ubuntu

Informationen zum Update des System-BIOS auf einem Computer, auf dem Linux oder Ubuntu installiert ist, finden Sie im Wissensdatenbank-Artikel [000131486](#) auf der [Dell Support-Seite](#).

Aktualisieren des BIOS unter Verwendung des USB-Laufwerks in Windows

Info über diese Aufgabe

⚠ VORSICHT: Wenn BitLocker vor der Aktualisierung des BIOS nicht ausgesetzt wird, wird beim nächsten Neustart des Computers der BitLocker-Schlüssel nicht erkannt. Sie werden dann aufgefordert, den Wiederherstellungsschlüssel einzugeben, um fortfahren zu können, und der Computer fordert Sie bei jedem Neustart erneut dazu auf. Wenn der Wiederherstellungsschlüssel nicht bekannt ist, kann dies zu Datenverlust oder einer unnötigen Neuinstallation des Betriebssystems führen. Weitere Informationen zu diesem Thema finden Sie durch Suchen in der Wissensdatenbank-Ressource auf der [Dell Support-Seite](#).

Schritte

1. Befolgen Sie das Verfahren von Schritt 1 bis Schritt 6 unter [Aktualisieren des BIOS in Windows](#) zum Herunterladen der aktuellen BIOS-Setup-Programmdatei.
2. Erstellen Sie ein startfähiges USB-Laufwerk. Weitere Informationen finden Sie in der Wissensdatenbank-Ressource auf der [Dell Support-Seite](#).
3. Kopieren Sie die BIOS-Setup-Programmdatei auf das startfähige USB-Laufwerk.
4. Schließen Sie das startfähige USB-Laufwerk an den Computer an, auf dem Sie die BIOS-Aktualisierung durchführen möchten.
5. Starten Sie den Computer neu und drücken Sie **F12**.
6. Starten Sie das USB-Laufwerk über das **Einmaliges Boot-Menü**.
7. Geben Sie den Namen der BIOS-Setup-Programmdatei ein und drücken Sie **Eingabe**. Die **BIOS Update Utility (Dienstprogramm zur BIOS-Aktualisierung)** wird angezeigt.
8. Befolgen Sie die Anweisungen auf dem Bildschirm, um die BIOS-Aktualisierung abzuschließen.

Aktualisieren des BIOS über das einmalige F12-Startmenü

Aktualisieren Sie das BIOS Ihres Computers mit einer auf einen FAT32-USB-Stick kopierten BIOS XXXX.exe-Datei und dem einmaligen F12-Startmenü.

Info über diese Aufgabe

⚠ VORSICHT: Wenn BitLocker vor der Aktualisierung des BIOS nicht ausgesetzt wird, wird beim nächsten Neustart des Computers der BitLocker-Schlüssel nicht erkannt. Sie werden dann aufgefordert, den Wiederherstellungsschlüssel einzugeben, um fortfahren zu können, und der Computer fordert Sie bei jedem Neustart erneut dazu auf. Wenn der Wiederherstellungsschlüssel nicht bekannt ist, kann dies zu Datenverlust oder einer unnötigen Neuinstallation des Betriebssystems führen. Weitere Informationen zu diesem Thema finden Sie durch Suchen in der Wissensdatenbank-Ressource auf der [Dell Support-Seite](#).

BIOS-Aktualisierung

Sie können die BIOS-Aktualisierungsdatei in Windows über einen bootfähigen USB-Stick ausführen oder Sie können das BIOS über das einmalige F12-Startmenü auf dem System aktualisieren.

Sie können dies bestätigen, indem Sie das **einmalige F12-Startmenü** auf Ihrem Computer ausführen, um festzustellen, ob BIOS FLASH UPDATE als Startoption aufgeführt ist. Wenn die Option aufgeführt ist, kann das BIOS mithilfe dieser Methode aktualisiert werden.

Aktualisieren über das einmalige Startmenü

Um Ihr BIOS über das einmalige F12-Startmenü zu aktualisieren, brauchen Sie Folgendes:

- einen USB-Stick, der für das FAT32-Dateisystem formatiert ist (Aus Konsistenzgründen und Standardterminologie: der Stick muss nicht bootfähig sein)
- die ausführbare BIOS-Datei, die Sie von der Dell Support-Seite heruntergeladen und in das Stammverzeichnis des USB-Sticks kopiert haben
- ein Netzteil, das mit dem Computer verbunden ist
- eine funktionsfähige Computerbatterie zum Aktualisieren des BIOS

Führen Sie folgende Schritte aus, um den BIOS-Aktualisierungsvorgang über das F12-Menü auszuführen:

VORSICHT: Schalten Sie den Computer während des BIOS-Aktualisierungsvorgangs nicht aus. Der Computer startet möglicherweise nicht, wenn Sie den Computer ausschalten.

Schritte

1. Schalten Sie den Computer aus und stecken Sie das USB-Laufwerk, auf das Sie die BIOS-Updatedatei kopiert haben, in einen USB-Anschluss des Computers.
2. Schalten Sie den Computer ein und drücken Sie F12, um auf das **einmalige Startmenü** zuzugreifen. Wählen Sie BIOS Update mithilfe der Maus oder der Pfeiltasten und drücken Sie dann Enter.
Das Menü „BIOS aktualisieren“ wird angezeigt.
3. Klicken Sie auf **Flash from file**.
4. Wählen Sie das externe USB-Gerät aus.
5. Wählen Sie die Datei aus, doppelklicken Sie auf die Ziel-Aktualisierungsdatei und klicken Sie anschließend auf **Senden**.
6. Klicken Sie auf **BIOS aktualisieren**. Der Computer wird neu gestartet, um das BIOS zu aktualisieren.
7. Nach Abschluss der BIOS-Aktualisierung wird der Computer neu gestartet.

System- und Setup-Kennwort

Tabelle 20. System- und Setup-Kennwort

Kennworttyp	Beschreibung
System Password	Dies ist das Kennwort, das Sie zur Anmeldung beim System eingeben müssen.
Setup password (Setup-Kennwort)	Dies ist das Kennwort, das Sie für den Zugriff auf und Änderungen an den BIOS-Einstellungen des Computers eingeben müssen.

Sie können ein Systemkennwort und ein Setup-Kennwort zum Schutz Ihres Computers erstellen.

VORSICHT: Die Kennwortfunktionen bieten einen gewissen Schutz für die auf dem System gespeicherten Daten.

VORSICHT: Wenn Ihr Computer unbeaufsichtigt ist, kann jede Person auf die auf dem Computer gespeicherten Daten zugreifen.

ANMERKUNG: System- und Setup-Kennwortfunktionen sind deaktiviert

Zuweisen eines System-Setup-Kennworts

Voraussetzungen

Sie können ein neues System- oder Administratorkennwort nur zuweisen, wenn der Zustand **Not Set** (Nicht eingerichtet) ist.

Info über diese Aufgabe

Um das BIOS-System-Setup aufzurufen, drücken Sie unmittelbar nach dem Einschaltvorgang oder Neustart die Taste F2.

Schritte

1. Wählen Sie im Bildschirm **System-BIOS** oder **System-Setup** die Option **Sicherheit** aus und drücken Sie die Eingabetaste.
Der Bildschirm **Sicherheit** wird angezeigt.
2. Wählen Sie **System/Administratorkennwort** und erstellen Sie ein Kennwort im Feld **Neues Kennwort eingeben**.
Verwenden Sie zum Zuweisen des Systemkennworts die folgenden Richtlinien:
 - Kennwörter dürfen aus maximal 32 Zeichen bestehen.
 - Mindestens ein Sonderzeichen: "(! " # \$ % & ' * + , - . / : ; < = > ? @ [\] ^ _ ` { | })"
 - Zahlen 0 bis 9
 - Großbuchstaben von A bis Z
 - Kleinbuchstaben von a bis z
3. Geben Sie das Systemkennwort ein, das Sie zuvor im Feld **Neues Kennwort bestätigen** eingegeben haben, und klicken Sie auf **OK**.

4. Drücken Sie die Esc-Taste und speichern Sie die Änderungen, wie durch die Meldung gefordert.
5. Drücken Sie Y, um die Änderungen zu speichern.
Der Computer wird neu gestartet.

Löschen oder Ändern eines vorhandenen System- oder Setup-Kennworts

Voraussetzungen

Stellen Sie sicher, dass der **Kennwortstatus** (im System-Setup) auf „Entsperrt“ gesetzt ist, bevor Sie versuchen, das vorhandene System- und/oder Setup-Kennwort zu löschen oder zu ändern. Sie können ein bestehendes System- oder Einrichtungskennwort nicht löschen oder ändern, wenn der Kennwortstatus „Gesperrt“ lautet.

Info über diese Aufgabe

Um das System-Setup aufzurufen, drücken Sie unmittelbar nach dem Einschaltvorgang oder Neustart die Taste F2.

Schritte

1. Wählen Sie im Bildschirm **System-BIOS** oder **System-Setup** die Option **Systemsicherheit** aus und drücken Sie die Eingabetaste. Der Bildschirm **System Security** (Systemsicherheit) wird angezeigt.
2. Überprüfen Sie im Bildschirm **Systemsicherheit**, dass der **Kennwortstatus** „Nicht gesperrt“ ist.
3. Wählen Sie Systemkennwort. Aktualisieren oder löschen Sie das vorhandene Systemkennwort, und drücken Sie die Eingabetaste oder die Tabulatortaste.
4. Wählen Sie Setup-Kennwort. Aktualisieren oder löschen Sie das vorhandene Setup-Kennwort, und drücken Sie die Eingabetaste oder die Tabulatortaste.

ANMERKUNG: Wenn Sie das Systemkennwort und/oder das Setup-Kennwort ändern, geben Sie das neue Kennwort erneut ein, wenn Sie dazu aufgefordert werden. Wenn Sie das Systemkennwort und/oder Setup-Kennwort löschen, bestätigen Sie die Löschung, wenn Sie dazu aufgefordert werden.

5. Drücken Sie Esc. In einer Meldung werden Sie aufgefordert, die Änderungen zu speichern.
6. Drücken Sie auf "Y", um die Änderungen zu speichern und das **System-Setup** zu verlassen.
Der Computer wird neu gestartet.

Löschen von Kennwörtern für BIOS (System-Setup) und Systemkennwörtern

Info über diese Aufgabe

Nehmen Sie Kontakt mit dem technischen Support von Dell wie unter [Support kontaktieren](#) beschrieben auf, um Computer- oder BIOS-Kennwörter zu löschen. Weitere Informationen finden Sie auf der [Dell Support-Website](#).

ANMERKUNG: Informationen zur Vorgehensweise beim Zurücksetzen von Windows- oder Anwendungspasswörtern finden Sie in der Dokumentation für Windows oder Ihrer Anwendung.


Troubleshooting

Diagnose der Dell SupportAssist-Systemleistungsprüfung vor dem Start

Info über diese Aufgabe

Die SupportAssist-Diagnose (auch als Systemdiagnose bezeichnet) führt eine komplette Prüfung der Hardware durch. Die Diagnose der Dell SupportAssist-Systemleistungsprüfung vor dem Start ist in das BIOS integriert und wird intern vom BIOS gestartet. Die integrierte Systemdiagnose bietet Optionen für bestimmte Geräte oder Gerätegruppen mit folgenden Funktionen:

- Tests automatisch oder im interaktiven Modus durchführen
- Die Tests wiederholen
- Testergebnisse anzeigen oder speichern
- Gründliche Tests durchführen, um weitere Testoptionen zur Bereitstellung von Zusatzinformationen über die fehlerhaften Geräte einzuführen
- Statusmeldungen anzeigen, die angeben, ob Tests erfolgreich abgeschlossen wurden
- Fehlermeldungen über Probleme während des Testvorgangs anzeigen

 **ANMERKUNG:** Einige Tests für bestimmte Geräte erfordern Benutzeraktionen. Stellen Sie sicher, dass Sie am Computer sind, wenn die Diagnosetests durchgeführt werden.

Weitere Informationen finden Sie im Wissensdatenbank-Artikel [000180971](#).

Ausführen der SupportAssist-Systemleistungsprüfung vor dem Systemstart

Schritte

1. Schalten Sie den Computer ein.
2. Wenn der Computer startet, drücken Sie die F12-Taste, sobald das Dell Logo angezeigt wird.
3. Wählen Sie auf dem Startmenü-Bildschirm die Option **Diagnostics** (Diagnose).
4. Klicken Sie auf den Pfeil in der unteren linken Ecke.
Die Diagnose-Startseite wird angezeigt.
5. Klicken Sie auf den Pfeil in der unteren rechten Ecke, um zur Seitenliste zu gehen.
Die erkannten Elemente werden aufgeführt.
6. Um einen Diagnosetest für ein bestimmtes Gerät durchzuführen, drücken Sie die Esc-Taste und klicken dann auf **Yes (Ja)**, um den Diagnosetest zu stoppen.
7. Wählen Sie auf der linken Seite das Gerät aus und klicken Sie auf **Run Tests** (Test durchführen).
8. Bei etwaigen Problemen werden Fehlercodes angezeigt.
Notieren Sie sich den Fehlercode und die Validierungsnummer und wenden Sie sich an Dell.

Integrierter Selbsttest des Netzteils

Mit dem integrierten Selbsttest (BIST) können Sie feststellen, ob das Netzteil funktioniert. Informationen zum Ausführen der Selbsttestdiagnose für das Netzteil auf einem Desktop- oder All-in-one-Computer finden Sie in der Wissensdatenbank-Ressource auf der [Dell Support-Seite](#).

Systemdiagnoseanzeigen

In diesem Abschnitt werden die Systemdiagnoseanzeigen des OptiPlex 5000 Micro aufgeführt.

Tabelle 21. Systemdiagnoseanzeigen

Blinkmuster		Problembeschreibung	Lösungsvorschlag
Gelb	Weiß		
1	1	Fehler bei der TPM-Erkennung	Bauen Sie die Systemplatine wieder ein.
1	2	Nicht behebbarer SPI-Flash-Fehler	Bauen Sie die Systemplatine wieder ein.
1	5	EC kann i-Fuse nicht programmieren	Bauen Sie die Systemplatine wieder ein.
1	6	Generischer Catch-all für EC-Code-Flow-Fehler	Trennen Sie alle Stromquellen (Wechselstrom, Akku, Knopfzelle) und entladen Sie den Reststrom, indem Sie den Netzschalter 3 bis 5 Sekunden gedrückt halten.
2	1	CPU-Fehler	<ul style="list-style-type: none"> Führen Sie das Dell SupportAssist oder Dell Diagnostics Tool aus. Wenn das Problem weiterhin besteht, muss die Systemplatine ersetzt werden.
2	2	Systemplatinenfehler (schließt eine Beschädigung des BIOS oder einen ROM-Fehler mit ein)	<ul style="list-style-type: none"> Flash mit neuester BIOS-Version Wenn das Problem weiterhin besteht, muss die Systemplatine ersetzt werden.
2	3	Kein Arbeitsspeicher oder RAM erkannt	<ul style="list-style-type: none"> Prüfen Sie, ob das Speichermodul korrekt installiert ist. Wenn das Problem weiterhin besteht, muss das Speichermodul ersetzt werden.
2	4	Arbeitsspeicher- oder RAM-Fehler	<ul style="list-style-type: none"> Setzen Sie die Speichermodule zurück und tauschen Sie sie innerhalb der Steckplätze. Wenn das Problem weiterhin besteht, muss das Speichermodul ersetzt werden.
2	5	Unzulässiger Speicher installiert	<ul style="list-style-type: none"> Setzen Sie die Speichermodule zurück und tauschen Sie sie innerhalb der Steckplätze. Wenn das Problem weiterhin besteht, muss

Tabelle 21. Systemdiagnoseanzeigen (fortgesetzt)

Blinkmuster		Problembeschreibung	Lösungsvorschlag
Gelb	Weiß		
			das Speichermodul ersetzt werden.
2	6	Systemplatinen- oder Chipsatzfehler	Bauen Sie die Systemplatine wieder ein.
2	7	LCD-Fehler (SBIOS-Meldung)	Tauschen Sie das LCD-Modul aus.
2	8	LCD-Fehler (Erkennung eines Fehlers bei der Stromschiene durch den EC)	Bauen Sie die Systemplatine wieder ein.
3	1	CMOS-Batteriefehler	<ul style="list-style-type: none"> • Setzen Sie die Hauptbatterieverbinding zurück. • Wenn das Problem weiterhin besteht, tauschen Sie die Hauptbatterie aus.
3	2	Fehler bei PCI- oder Videokarte oder Chipfehler	Bauen Sie die Systemplatine wieder ein.
3	3	BIOS-Wiederherstellungsbild nicht gefunden	<ul style="list-style-type: none"> • Flash mit neuester BIOS-Version • Wenn das Problem weiterhin besteht, muss die Systemplatine ersetzt werden.
3	4	BIOS-Wiederherstellungsbild gefunden, aber ungültig	<ul style="list-style-type: none"> • Flash mit neuester BIOS-Version • Wenn das Problem weiterhin besteht, muss die Systemplatine ersetzt werden.
3	5	Stromschienenfehler	Bauen Sie die Systemplatine wieder ein.
3	6	Beschädigte Aktualisierung von SBIOS erkannt.	<ul style="list-style-type: none"> • Drücken Sie den Netzschalter länger als 25 Sekunden, um RTC zurückzusetzen. Wenn das Problem weiterhin besteht, muss die Systemplatine ersetzt werden. • Trennen Sie alle Stromversorgungsquellen (Wechselstrom, Akku, Knopfzelle) und entladen Sie den Reststrom, indem Sie den Netzschalter 3 bis 5 Sekunden gedrückt halten, um sicherzustellen, dass der gesamte Strom entladen wurde. • Führen Sie „BIOS recovery from USB“ durch. Die

Tabelle 21. Systemdiagnoseanzeigen (fortgesetzt)

Blinkmuster		Problembeschreibung	Lösungsvorschlag
Gelb	Weiß		
			Anweisungen finden Sie auf der Website Dell Support . <ul style="list-style-type: none"> • Wenn das Problem weiterhin besteht, muss die Systemplatine ersetzt werden.
3	7	Zeitüberschreitung beim Warten auf Antwort auf HECI-Meldung von ME.	Bauen Sie die Systemplatine wieder ein.

ANMERKUNG: Blinkende 3-3-3-LEDs auf der Lock-LED (Feststelltaste oder Num-Lock), die Betriebsschalter-LED (ohne Fingerabdruckleser) und die Diagnose-LED zeigen an, dass beim LCD-Display-Test während der Diagnose des Dell SupportAssist Pre-Boot System Performance Check keine Eingabe erfolgen konnte.

Wiederherstellen des Betriebssystems

Wenn das Betriebssystem auf Ihrem Computer auch nach mehreren Versuchen nicht gestartet werden kann, wird automatisch Dell SupportAssist OS Recovery gestartet.

Bei Dell SupportAssist OS Recovery handelt es sich um ein eigenständiges Tool, das auf allen Dell Computern mit Windows vorinstalliert ist. Es besteht aus Tools für die Diagnose und Behebung von Fehlern, die möglicherweise vor dem Starten des Betriebssystems auftreten können. Mit dem Tool können Sie eine Diagnose von Hardwareproblemen durchführen, Ihren Computer reparieren, Dateien sichern oder Ihren Computer auf Werkseinstellungen zurücksetzen.

Sie können das Tool auch über die Dell Support-Seite herunterladen, um Probleme mit Ihrem Computer zu beheben, wenn das primäre Betriebssystem auf dem Computer aufgrund von Software- oder Hardwareproblemen nicht gestartet werden kann.

Weitere Informationen über Dell SupportAssist OS Recovery finden Sie im *Benutzerhandbuch zu Dell SupportAssist OS Recovery* unter „Wartungstools“ auf der [Dell Support-Seite](#). Klicken Sie auf **SupportAssist** und klicken Sie dann auf **SupportAssist OS Recovery**.

Zurücksetzen der Echtzeituhr (RTC)

Mit der Funktion zum Zurücksetzen der Echtzeituhr (Real Time Clock) können Sie oder der Servicetechniker die kürzlich eingeführten Systeme Dell Latitude und Precision in bestimmten **Kein POST/Kein Start/Kein Strom**-Situationen wiederherstellen. Sie können die RTC-Zurücksetzung im ausgeschalteten Systemzustand nur initiieren, wenn das System an den Netzstrom angeschlossen ist. Drücken und halten Sie den Netzschalter für 25 Sekunden gedrückt. Die System-RTC-Zurücksetzung erfolgt nach dem Loslassen des Betätigers.

ANMERKUNG: Wenn der Netzstromanschluss des Systems während des Vorgangs unterbrochen oder der Netzschalter länger als 40 Sekunden gedrückt gehalten wird, kommt es zum Abbruch der RTC-Zurücksetzung.

Die RTC-Zurücksetzung führt dazu, dass BIOS auf die Standardeinstellungen zurückgesetzt wird, die Bereitstellung von Intel vPro aufgehoben wird sowie Datum und Uhrzeit des Systems zurückgesetzt werden. Die folgenden Elemente sind unabhängig von der RTC-Zurücksetzung:

- Service Tag
- Asset Tag
- Ownership Tag
- Admin Password
- System Password
- HDD Password
- Wichtige Datenbanken
- System Logs

ANMERKUNG: Das vPro-Konto und das Kennwort des IT-Administrators auf dem System werden zurückgesetzt. Für das System muss der Setup- und Konfigurationsprozess erneut durchgeführt werden, um es wieder mit dem vPro-Server zu verbinden.

Ob die folgenden Elemente ggf. zurückgesetzt werden, hängt von Ihrer Auswahl der benutzerdefinierten BIOS-Einstellungen ab:

- Bootliste
- Enable Legacy Option ROMs (Legacy-Option-ROMs aktivieren)
- Secure Boot Enable
- BIOS-Downgrade zulassen

Sicherungsmedien und Wiederherstellungsoptionen

Es wird empfohlen, ein Recovery-Laufwerk für die Fehlerbehebung zu erstellen und Probleme zu beheben, die ggf. unter Windows auftreten. Dell bietet mehrere Optionen für die Wiederherstellung des Windows-Betriebssystems auf Ihrem Dell Computer. Weitere Informationen finden Sie unter [Dell Windows Backup Media and Recovery Options](#) (Sicherungsmedien und Wiederherstellungsoptionen).

Ein- und Ausschalten des WLAN

Info über diese Aufgabe

Wenn Ihr Computer aufgrund von Wi-Fi-Verbindungsproblemen keinen Zugriff auf das Internet hat, setzen Sie das Wi-Fi-Gerät zurück, indem Sie die folgenden Schritte ausführen:

Schritte

1. Schalten Sie den Computer aus.
2. Schalten Sie das Modem aus.

 **ANMERKUNG:** Einige Internetdienstanbieter (IDAs) stellen ein Modem- oder Router-Kombigerät bereit.


3. Schalten Sie den WLAN-Router aus.
4. Warten Sie 30 Sekunden.
5. Schalten Sie den WLAN-Router ein.
6. Schalten Sie das Modem ein.
7. Schalten Sie den Computer ein.

Hilfe erhalten und Kontaktaufnahme mit Dell

Selbsthilfe-Ressourcen


Mithilfe dieser Selbsthilfe-Ressourcen erhalten Sie Informationen und Hilfe zu Dell-Produkten:


Tabelle 22. Selbsthilfe-Ressourcen

Selbsthilfe-Ressourcen	Ort der Ressource
Informationen zu Produkten und Dienstleistungen von Dell	Dell Website
Tipps	
Support kontaktieren	Geben Sie in der Windows-Suche <code>Contact Support</code> ein und drücken Sie die Eingabetaste.
Onlinehilfe für Betriebssystem	Linux Support-Seite Windows Support-Seite
Greifen Sie auf Top-Lösungen, Diagnosen, Treiber und Downloads zu und erfahren Sie mithilfe von Videos, Handbüchern und Dokumenten mehr über Ihren Computer.	Ihr Dell Computer wird eindeutig durch eine Service-Tag-Nummer oder einen Express-Service-Code identifiziert. Um die relevanten Support-Ressourcen für Ihren Dell Computer anzuzeigen, geben Sie auf der Dell Support-Seite die Service-Tag-Nummer oder den Express-Servicecode ein. Weitere Informationen dazu, wie Sie das Service-Tag Ihres Computers finden, finden Sie unter Suchen des Service-Tags Ihres Computers .
Dell Knowledge-Base-Artikel zu zahlreichen Computertemen.	<ol style="list-style-type: none"> 1. Rufen Sie die Dell Support-Seite auf. 2. Wählen Sie in der Menüleiste oben auf der Support-Seite die Option Support > Knowledge Base aus. 3. Geben Sie in das Suchfeld auf der Seite in der Wissensdatenbank das Schlüsselwort, das Thema oder die Modellnummer ein und klicken oder tippen Sie dann auf das Suchsymbol, um die zugehörigen Artikel anzuzeigen.

Kontaktaufnahme mit Dell

Informationen zur Kontaktaufnahme mit Dell für den Verkauf, den technischen Support und den Kundendienst erhalten Sie unter [Support kontaktieren auf der Dell Support-Seite](#).

 **ANMERKUNG:** Die Verfügbarkeit ist je nach Land/Region und Produkt unterschiedlich und bestimmte Services sind in Ihrem Land/Ihrer Region eventuell nicht verfügbar.

 **ANMERKUNG:** Wenn Sie nicht über eine aktive Internetverbindung verfügen, können Sie Kontaktinformationen auch auf Ihrer Auftragsbestätigung, dem Lieferschein, der Rechnung oder im Dell Produktkatalog finden.